

RAPPORT ANNUEL

2024





SOMMAIRE

♦

MOT DE LA DIRECTION	5
FAITS MARQUANTS	6
NOUVEAUX ARRIVANTS ET SOUTENANCES	8
VIE DE L'UNITÉ	16
ATTRACTIVITÉ	26
PRODUCTION SCIENTIFIQUE	32
RAYONNEMENT	35
ANNEXES	42
Annexe 1. Production scientifique	42
- Articles (hors vulgarisation)	42
- Preprints, working papers, manuscrits non publiés	44
- Articles écrits par les membres permanents du CERDI avec au moins 100 citations sur Google Scholar	45
- Ouvrages et chapitres d'ouvrages (hors vulgarisation)	48
Rapports	48
- Articles de blogs scientifiques	48
Annexe 2. Séminaires de chercheur·euse·s invité·e·s	49
Annexe 3. Stagiaires	50

*Influencer les politiques mondiales,
soutenir les solutions locales*

Événement inaugural du Pôle clermontois
de développement international | PCDI

JEUDI 4 AVRIL 2024 CLERMONT-
FERRAND



MOT DE LA DIRECTION

Chères et chers collègues, chères lectrices et chers lecteurs,

Vous venez d'ouvrir la troisième édition du rapport d'activités du CERDI, unité mixte de recherche de l'Université Clermont Auvergne, du CNRS et de l'IRD.

L'année 2024 a été marquée par l'arrivée (ou le retour) d'un grand nombre de nouveaux et nouvelles collègues au CERDI. Je pense, notamment, à Jules Gazeaud, qui a pris son service en février en tant que chargé de recherche au CNRS, à Pierre Biscaye, recruté sur une Chaire Professeur Junior de l'UCA, à Christian At, professeur à l'IUT d'Aurillac, et Leda Inga Charaja, maîtresse de conférences à l'École d'Économie, à Lucas Fages recruté en fin d'année en tant qu'ingénieur d'études au CNRS, à Théophile Azomahou, qui a terminé son détachement à l'AERC (African Economic Research Council), et à Isabelle Goi (IUT Clermont-Ferrand) qui a demandé son affectation dans notre unité. Ce renouvellement important des effectifs du CERDI, engagé depuis ces dernières années, nous permet d'affronter l'avenir, qui pourrait être marqué par une diminution des ouvertures de nouveaux postes, et nous permet aussi de développer de nouveaux projets de recherche.

Le CERDI a pu recruter cinq doctorant-e-s dont les allocations sont financées par le Conseil de la Recherche de l'UCA, le projet du Pôle Clermontois de Développement International (PCDI), la Graduate Track en développement international (SFRI), et le projet de recherche franco-allemand TEFISCON (financement ANR). Le CERDI a aussi pu recruter, sur des contrats post-doctoraux financés par le Centre International de Recherche « Catastrophes naturelles et développement durable » (IRC2D) du projet I-SITE CAP 2025 ou par le LabEX IDGM+, trois jeunes collègues : Alistair Cameron, Capucine Chapel et Masahiro Kubo.

La troisième édition de ce rapport vous offre un panorama des activités du CERDI en 2024 : faits marquants, nouveaux arrivants au CERDI, sa composition, nouveaux produits de la recherche et visibilité des publications de ses membres, événements scientifiques, thèses soutenues et en cours. Vous trouverez aussi des liens vers des ressources disponibles en ligne sur un bon nombre de sujets de ce rapport. Cette édition, plus tardive que les précédentes, intervient au moment où les énergies de notre unité sont consacrées à la rédaction du document d'auto-évaluation pour l'HCERES, ainsi qu'à la gestion des contraintes liées au contexte budgétaire difficile qui a marqué le début de 2025.

Bonne lecture !



SIMONE BERTOLI
Directeur du CERDI

FAITS MARQUANTS

Événement inaugural du Pôle clermontois de développement international

4 avril

Clermont-Ferrand, une référence internationale pour les politiques de développement



La cérémonie du lancement officiel du Pôle clermontois de développement international (PCDI) a eu lieu le 4 avril 2024 au Conseil départemental du Puy-de-Dôme.

Cet événement s'est déroulé en présence de Chrysoula Zacharopoulou, Secrétaire d'État chargée du développement et des partenariats internationaux, William Roos, Chef du service des Affaires multilatérales et du développement à la Direction générale du Trésor, Rémy Rioux, Directeur général de l'Agence française de développement, Florent Menegaux, Président de Michelin, Mathias Bernard, Président de l'Université Clermont Auvergne, ainsi que des représentants de la Région, du Département et de Clermont métropole. Cet événement a manifesté l'engagement de l'État et des collectivités territoriales à renforcer le pôle de réflexion internationale sur les politiques de développement existant à Clermont-Ferrand.



Le PCDI est un projet soutenu par l'AFD qui vise à renforcer la formation et le renforcement des capacités de recherche des pays du Sud. Ce pôle régional rassemble trois partenaires : la Ferdi, le Global Development Network et le CERDI-École d'Économie.

*Photo ci-contre, de gauche à droite :
Christine Bertrand (Directrice IDEM), Mathias Bernard (Président UCA),
Samuel Guérineau (Directeur École d'Économie),
Vianney Dequiedt (Dir. Scientifique Ferdi), Michaël Goujon (Dir. Adjoint CERDI),
Jean-Louis Arcand (Président GDN) et Simone Bertoli (Directeur CERDI).*

Médaille d'honneur du CNRS attribuée à Patrick Plane

3 mai



Patrick Plane a reçu la médaille d'honneur du CNRS pour l'ensemble de sa carrière le vendredi 3 mai 2024, en la présence de Vanessa Prévot, Vice-présidente recherche de l'UCA.

Son parcours est étroitement lié à l'histoire de notre laboratoire. Dans [cet entretien consultable en ligne](#), il partage sa vision de l'avenir du CERDI et de la recherche en économie du développement.

Patrick Plane a été directeur du Cerdi entre 2000 et 2013, et aussi membre du Comité des politiques de développement des Nations Unies, des réseaux African Economic Consortium et Economic Research Forum, et consultant pour de nombreuses institutions.

Il est spécialiste des réformes des entreprises publiques, des processus de privatisation et des partenariats public-privé dans les pays en voie de développement. Il travaille également sur les problématiques de compétitivité nationale et territoriale, y compris les politiques de change, et dans une dimension plus micro-économique, sur l'analyse de la productivité des firmes manufacturières dans un contexte d'intégration à l'économie mondiale.



Responsable du programme Observatoire de la compétitivité durable à la Ferdi, il participe aux travaux dans le cadre de partenariats avec l'UEMOA et la CEMAC. Il intervient également dans les formations de l'École d'Économie notamment les masters en formation continue GPE et MODEV.

Cet évènement a été l'occasion pour de nombreux collègues et anciens collègues de le remercier pour son investissement constant à l'activité du CERDI.

Visite d'une délégation de l'IRD, organisme tutelle du CERDI

6 septembre

Une délégation de l'IRD était présente à Clermont-Ferrand en septembre pour **signer une convention de collaboration avec l'Université Clermont Auvergne**.

Dans le cadre de cette visite, les équipes de la Ferdi et du CERDI ont rencontré Valérie Verdier, Présidente directrice générale de l'IRD, Gilles Pecassou, directeur général délégué, Gilles Kleitz, directeur délégué adjoint à la science, Christophe Chambon, délégué régional pour le Sud-Est, Sonia Litaïem, du cabinet de la PDG, ainsi que d'Olivier Roche, référent IRD pour le site clermontois.



NOUVEAUX ARRIVANTS ET SOUTENANCES

Recrutements



Christian At

Professeur des Universités

Christian est affecté à l'IUT d'Aurillac en septembre 2024.

Ses travaux de recherche portent sur la théorie des contrats qu'il applique dans les domaines de la finance d'entreprise, de l'économie du droit et plus récemment de l'économie agricole et environnementale.



Pierre Biscaye

Chaire Professeur Junior de l'UCA

Pierre est docteur de l'Université de Californie - Berkeley. Ses travaux combinent des expériences naturelles, des essais contrôlés randomisés et des outils d'économétrie appliquée.

Il a mené des travaux de terrain au Ghana, au Nigeria et en Tanzanie, et exploite principalement des données d'enquêtes, spatiales, satellitaires et administratives disponibles publiquement. Ses travaux actuels portent sur des questions de l'offre de travail et des décisions de subsistance des ménages, du changement climatique et de la transformation agricole, des conflits et de l'énergie, principalement dans les pays africains.



Leda Inga Charaja

Maîtresse de conférences

Docteure de l'Université du Luxembourg, Leda est aujourd'hui maîtresse de conférences au sein du CERDI et de l'École d'Économie, qu'elle a rejoint en 2023 en tant qu'attachée temporaire d'enseignement et de recherche.

Ses travaux actuels portent sur les effets de politiques peu coûteuses visant à aider les chômeurs à trouver un emploi. Elle examine notamment si les subventions de transport peuvent améliorer l'insertion professionnelle et la qualité de l'emploi des chômeurs soumis à des contraintes financières.



Théophile Azomahou

Professeur des Universités

Théophile Azomahou est de retour au CERDI après un détachement à l'African Economic Research Council. Spécialiste de l'économie du développement, il est expert des questions de développement humain, de la santé ainsi que de l'environnement et des ressources naturelles.



Lucas Fages

Ingénieur d'études CNRS

Lucas Fages nous a rejoints en janvier 2025 sur un poste de production, traitement, analyse de données et enquêtes.

Lucas est ingénieur de l'École des Mines d'Albi-Carmaux. Après avoir travaillé sur des problématiques liées aux calculs numériques sur les structures des pneumatiques, il a suivi un Master 2 en Gestion du territoire à l'UCA. Il a ensuite travaillé comme ingénieur d'études dans deux UMR, au sein desquelles il a accompagné les équipes de recherche sur des modélisations statistiques, des modélisations par machine learning, de la géomatique, la constitution de revues de littératures, la constitution et l'administration d'enquêtes mais également du développement informatique.

Affectation



Isabelle Goi

Maîtresse de conférences

Docteure du CERDI, Isabelle Goi est maîtresse de conférences à l'IUT de Clermont. Ses travaux ont porté sur les performances agricoles, ainsi que sur l'économie chinoise. Elle travaille actuellement sur l'évolution de l'entrepreneuriat face aux transitions et à la transformation numérique.

Associés



Pierre Mandon

Chercheur associé

Docteur du CERDI en 2017, économiste pays au sein du Macroeconomics, Trade, and Investment Global Practice à la Banque mondiale, à Washington, D.C., spécialiste sur les questions d'économie politique et de macroéconomie budgétaire. Il associe des techniques d'économétrie appliquée à des données innovantes.



Tidiane Kinda

Chercheur associé

Docteur du CERDI en 2009, actuellement chef de mission au Népal et chef de division adjoint pour la région Asie-Pacifique pour le Fonds monétaire international. Il est un spécialiste des questions macroéconomiques, principalement sur la politique budgétaire, la politique monétaire, le développement du secteur financier et le secteur privé.

Post-doctoraux



Alistair Cameron

Chercheur postdoctoral

Docteur de l'Université Monash, Alistair travaille sur la microéconomie appliquée. Ses recherches actuelles portent sur les inégalités, le genre ainsi que les préférences en matière de risque. Sa publication dans le *Journal of Economic Behavior & Organization* explore les contrats de microfinance conformes à la Shari'ah basés sur le partage des profits et des pertes.

Alistair rejoint le CERDI en septembre 2024 pour travailler sur un projet mené par Florent Bresson, afin d'explorer comment les inégalités influencent et sont influencées par le changement climatique et les chocs climatiques.

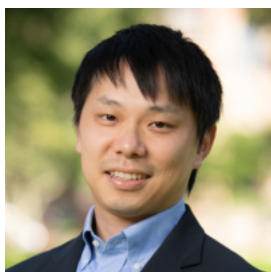


Capucine Chapel

Chercheuse postdoctorale

Capucine est docteure du CESAER-INRAE de Dijon. Ses recherches se concentrent sur l'analyse des trajectoires de développement durable. Elles couvrent plusieurs domaines, notamment l'économie du développement, l'économie de l'environnement, ainsi que l'économie urbaine et territoriale. Elle utilise une approche empirique, en s'appuyant sur des outils de microéconomie appliquée et d'analyse spatiale.

Au CERDI, Capucine travaille dans le cadre du Centre International de Recherche « Catastrophes naturelles et développement durable » (IRC2D) du projet I-SITE CAP 2025. Elle étudie les impacts indirects des volcans et de leurs éruptions, afin de mieux comprendre la présence des populations à proximité.



Masahiro Kubo

Chercheur postdoctoral

Masahiro a obtenu son doctorat en Économie à l'Université Brown en 2024. Sa thèse porte sur l'origine des identités et idéologies, en se concentrant sur la France et l'Afrique de l'Ouest. Il a de plus étudié les effets à long terme du déplacement des réfugiés cambodgiens en se basant sur des microdonnées de recensement complet.

De manière générale, il utilise dans ses travaux des données historiques et d'observation pour étudier des questions mêlant politique économique, histoire économique, développement comparatif et économie du développement. Son projet de recherche vise à améliorer notre compréhension des impacts, à long terme, des institutions, de la culture et de l'histoire sur les sociétés et les individus.

ATER



Maimouna Barro

Docteure du CERDI. Thèse soutenue en 2024 intitulée « **Trois essais sur les défis de l'agriculture dans les pays en développement** », sous la direction de Sébastien Marchand et Martine Audibert.



Axelle Kere

Docteure du CERDI. Thèse soutenue en 2022 intitulée « **Essais sur la politique budgétaire et la mobilisation des ressources intérieures dans les pays en développement riches en ressources naturelles** », sous la direction de Jean-Louis Combes, Jean-François Brun et Pam Zahonogo.



Mahamady Ouedraogo

Docteur du CERDI. Thèse soutenue en 2023 intitulée « **Économie et économie politique des ressources naturelles dans les pays en développement : Essais sur le secteur privé, les politiques environnementales et la déforestation** », sous la direction de Bertrand Laporte et de Théophile Azomahou.



Cheick Amadou Camara

En doctorat au CERDI, avec en sujet de thèse "La décentralisation dans les pays en développement", sous la direction de Bertrand Laporte et Émilie Caldeira.

Assistants de recherche



Saint Thomas Mbaïamnodji

Saint Thomas Mbaïamnodji est recruté comme assistant de recherche au CERDI du 17 juin au 16 août 2024, sous la supervision de Florent Bresson, pour travailler sur l'extraction de données en lignes en vue de la construction d'une base de données pour la mesure de la bipolarisation des revenus dans le monde.



Bakary Johnson Rouamba

Bakary Johnson Rouamba a fait un stage au CERDI sur le thème de la fiscalité minière, sous la direction de Bertrand Laporte. Il est maintenant recruté en tant qu'assistant de recherche pour une étude sur l'effet de la constitutionnalisation du droit minier sur la politique fiscale dans le secteur minier, à partir de novembre pour 6 mois.



Tipawan Durand



Henri Sourgou

Dans le cadre du projet Horizon Europe (Whitecycle 2022 - 2026), Tipawan Durand et Henri Sourgou ont été recrutés par Arnaud Diemer, en mars 2024, pour des contrats de deux ans pour travailler sur l'évaluation des impacts sociaux d'une innovation et la prise en compte de la dimension sociale dans les modèles d'économie circulaire.

Soutenances Habilitation à diriger des recherches



Julien Ah-Pine

Maître de conférences

Julien Ah-Pine, Maître de conférences en Sciences des données à SIGMA Clermont, associé au CERDI, a soutenu son HDR le lundi 24 juin dans l'amphi 3 du Pôle Commun ISIMA-Polytech Clermont.

Son manuscrit s'intitule : "Contributions en science des données - Fusion d'informations, Fonctions d'agrégation, Mesures en clustering, Variétés non linéaires et Données fonctionnelles".



Léa Marchal

Maîtresse de conférences

Léa Marchal est Maîtresse de conférences en économie, à l'Université Paris 1 Panthéon-Sorbonne, Centre d'Économie de la Sorbonne, et aussi Chercheuse associée à l'Institut Convergences Migrations et au Kiel Centre for Globalization.

Léa a soutenu son habilitation à diriger des recherches en sciences économiques au CERDI en février 2024. Ses travaux portent sur l'impact de l'emploi étranger sur les résultats des entreprises, et le salaire des travailleurs locaux.

Thèses débutées en 2024

Georges Adeye

Sous la direction de Théophile T. Azomahou
& Odilon B. Lokonon (co-tutelle avec l'université de Parakou, Bénin)

Changement climatique et développement
humain en Afrique.

Chifundo Mchowa

Sous la direction de Jean-François Brun
& Christian Von Haldenwang (German Institute of De-
velopment and Sustainability, IDOS)

Politique fiscale et contrat fiscal dans les pays
à revenu faible et intermédiaire.

Rida Ali Khan

Sous la direction de Francesca Marchetta
& Éric Roca Fernández

Chocs et capital humain.

Ilass Ouedraogo

Sous la direction de Samuel Guérineau

Conflits, changement climatique et
finances publiques en Afrique Subsaharienne
(ASS).

Anouck Daubrée

Sous la direction de Grégoire Rota-Graziosi

Égalité de genre devant la loi et recettes fiscales.

Gracia Rahi

Sous la direction de Bertrand Laporte & Emilie Caldeira

Essais sur l'efficacité de la fiscalité
environnementale, les enjeux du secteur
extractif et le lobbying climatique, dans les pays
en développement.

Thèses soutenues en 2024*

Maimouna Barro

Sous la direction de Martine Audibert
& Sébastien Marchand. *11 janvier*

Trois essais sur les défis de l'agriculture dans les pays en développement.

Michel Armel Ndayikeza

Sous la direction de Francesca Marchetta
& Vianney Dequiedt. *11 juin*

Trois essais sur le travail et l'éducation.

Camille Da Piedade

Sous la direction de Patrick Plane. *24 juin*

Essais sur la compétitivité et la performance à l'exportation des économies africaines.

Aguima Aimé Bernard Lompo

Sous la direction de Mary-Françoise Renard
& Jean-François Brun. *25 juillet*

Développement financier, mobilisation des recettes fiscales et efficacité du secteur public.

Kwami Obossou

Sous la direction de Jean-François Brun
& Akoete Ega Agbodji. *5 juillet*

Essais sur le secteur bancaire et mobilisation des recettes fiscales dans les pays en développement.

Kossivi Akoetey

Sous la direction de Biti Diene, Anne Viallefont
& Mbaye Diene. *6 septembre*

Évaluation des systèmes de santé dans les pays en développement : cas des pays d'Afrique de l'Ouest.

Wendkuni Naimatou Ouedraogo

Sous la direction de Théophile Azomahou
& Ekrame Boubtane. *14 octobre*

Dynamique de la population et marché du travail.

Henri Joël Sourgou

Sous la direction d'Arnaud Diemer. *5 novembre*

Modèle iSDG pour le Burkina Faso : De la sécurité alimentaire nationale à la communauté alimentaire locale.

Tiemele Aristide Affroumou

Sous la direction de Mary-Françoise Renard.
13 décembre

Mobilisation des recettes intérieures dans les pays en développement : cinq essais sur la contribution de la fiscalité foncière.

Dénéra Atanguegnima

Sous la direction d'Ekrame Boubtane. *16 décembre*

Migrations internationales et développement en friche.

Fawzi Djarazemi Yves Banao

Sous la direction de Bertrand Laporte
& Pierre-Guillaume Méon. *20 décembre*

Trois essais sur l'empirisme des conflits et la mobilisation des ressources en Afrique.

* Les thèses soutenues sont à consulter sur le site du CERDI, dans la rubrique dédiée.

VIE DE L'UNITÉ

Écosystème

Le CERDI a été créé en 1976 comme unité de recherche de l'Université Clermont 1. Il est devenu une unité mixte de l'Université et du CNRS en 1996, l'IRD devenant tutelle secondaire en 2022. Depuis 2017, les locaux du CERDI sont situés au 26 avenue Léon Blum à Clermont-Ferrand dans le bâtiment « La Rotonde » partagé avec l'Institut Droit Économie et Management, l'École d'Économie et la licence Droit-Économie-Gestion.

Outre son intégration à l'Institut Droit Économie et Management (IDEM), à l'École doctorale Sciences Economiques, Juridiques, Politiques et de Gestion (SEJPG), le CERDI est associé à la Maison des Sciences Humaines (MSH) de Clermont-Ferrand.



Le CERDI participe aux activités du Centre International de Recherche « Catastrophes naturelles et développement durable » (IRC2D) du projet I-SITE CAP 2025 depuis 2017, qui a été structuré autour des deux LabEX du site clermontois (le labex IDGM+ et le LabEX ClerVolc porté par le Laboratoire Magmas et Volcans).

L'École d'Économie, avec le CERDI, porte la graduate track en développement international du projet CAP Graduate Schools de l'UCA retenu en 2020 dans le cadre de l'appel à projets SFRI (« Structuration de la formation par la recherche dans les initiatives d'excellence »).

Depuis 2010, le CERDI est membre du *LabEX IDGM+*, porté par la Ferdi. Avec le Global Development Network (GDN) et la Ferdi, le CERDI constitue depuis 2022 le **Pôle Clermontois de Développement International (PCDI)**, un projet qui est soutenu par l'Etat via l'Agence Française de Développement, et les collectivités régionales et locales. Le projet permet de renforcer les activités de think tank et de renforcement de capacités auxquelles les membres du CERDI peuvent participer au sein du PCDI. Il permet de financer une allocation doctorale chaque année, réservée à un(e) candidat(e) africain(e). Le PCDI est également le cadre de la Global Development Conference, la conférence annuelle du GDN, quand elle est organisée tous les deux ans à Clermont-Ferrand. La Ferdi et le GDN occupent les anciens locaux du CERDI, situés boulevard François Mitterrand.

Enseignant·e-s-chercheur·euse-s du CERDI membres des conseils et organes UCA en 2024

Conseil d'Administration : Sébastien Marchand

Conseil des personnels enseignants et enseignant·e-s-chercheur·euse-s : Émilie Caldeira

Conseil de la Recherche : Florent Bresson

Conseil du Directoire élargi de l'UCA : Vianney Dequiedt

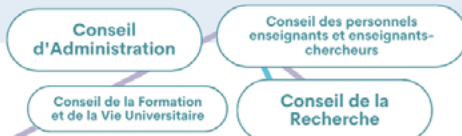
COPIL I-SITE-IRC2D : Simone Bertoli, Grégoire Rota-Graziosi, Vianney Dequiedt et Samuel Guérineau

Bureau IDEM : Simone Bertoli, Samuel Guérineau et Pierre Beaucoral (doctorant)

Conseil de l'École Doctorale SEJPG : Grégoire Rota-Graziosi, Simone Bertoli, Michaël Goujon, Samuel Guérineau, Johan Guiot, et les doctorant·e-s Pierre Beaucoral, Mariz Samy Sobhy Abdo, Melchior Clerc, Alima Traore, Vincent Nossek

Conseil de Gestion de l'École d'Économie : Florent Bresson, Émilie Caldeira, Vianney Dequiedt, Francesca Marchetta, Samuel Guérineau, Grégoire Rota-Graziosi et Anne Viallefont.

Depuis octobre 2023, Cécile Charasse Pouele est en charge du déploiement du projet **Club d'entreprises de l'UCA**.



**INSTITUT DROIT,
ÉCONOMIE,
MANAGEMENT**
UNIVERSITÉ
Clermont Auvergne

DRED

Direction de la Recherche
et des Etudes Doctorales

DOSI

Direction opérationnelle des
systèmes d'information



ÉCOLE D'ÉCONOMIE
UNIVERSITÉ
Clermont Auvergne

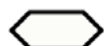
**ÉCOLE DOCTORALE SCIENCES ÉCONOMIQUES,
JURIDIQUES, POLITIQUES ET DE GESTION**
Université Clermont Auvergne



**INSTITUTIONS
INTERNATIONALES
EUROPÉENNES
NATIONALES
ET AU SUD**



**INSTITUTIONS
LOCALES**



PROJET



SUPERVISE / FINANCE



ACTIVITÉ LIÉE

Le CERDI se caractérise par sa **forte reconnaissance auprès des institutions nationales** (notamment l'Agence Française de Développement, le Ministère des Affaires Étrangères, la Banque de France) **et internationales** (FMI, Banque Mondiale, organisations régionales africaines et européennes) et le maintien d'un large réseau d'alumni.



Le **projet Pôle Clermontois de Développement International (2021-2027)** est financé par l'État français via l'AFD, la région AuRA, le Département du Puy-de-Dôme et Clermont Auvergne Métropole, ainsi que par la Fondation Michelin. Ce projet vise à **renforcer les acteurs clermontois, la Ferdi, le CERDI et l'École d'Économie**, et à appuyer l'installation du **Global Development Network (GDN)** à Clermont-Ferrand. Il s'agit d'approfondir les activités de renforcement des capacités de recherche des pays du Sud, des activités de think tank et de formation continue.



La **Fondation pour les études et recherches sur le développement international (Ferdì)** est une fondation d'utilité publique dont la mission première est, sur la base de ses travaux de recherche, d'**influencer le débat international sur les grandes questions de développement**.



Le **Global Development Network (GDN)** est une organisation internationale publique qui **soutient la recherche en sciences sociales au Sud** en fournissant aux chercheurs-euses au Sud **un accès à des ressources financières, formations et mentorat**.



Le CERDI participe activement aux **activités de l'AFEDEV**. Les 15-16 octobre 2024, le laboratoire a accueilli la **formation au job market pour les doctorant(e)s de l'AFEDEV**, dont Florent Bresson et Jules Gazeaud étaient les organisateurs locaux. 9 doctorant.e.s ont présenté leur travaux. Les deux journées ont été l'occasion d'échanges sur les concours universitaires, du CNRS et de l'IRD.



CERDI Alumni est l'association qui structure et anime le réseau des anciens et anciennes du CERDI et facilite le partage d'informations au sein de cette communauté. Pierre Étienne (*Phoenix consulting international*) en est l'actuel Président.

L'Assemblée Générale de 2024 s'est déroulée le 16 novembre dans l'Amphithéâtre A6 « Sylviane Guillaumont-Jeanneney » du Pôle Tertiaire de l'UCA, au lendemain du forum professionnel et avant la soirée de remise des diplômes des étudiants de l'École d'Économie 2023-24. Après la présentation du rapport d'activités et financier par Pierre Étienne, président, et Christine Fournieux, trésorière de l'association, Samuel Guérineau et Michaël Goujon ont témoigné des relations du CERDI avec le GDN. Les étudiants du pôle orientation sont également intervenus ainsi qu'Ibrahima Sar et Yves Kokou, respectivement coordinateurs des antennes de Dakar et Cotonou, sur les activités de ces deux antennes.



La **page LinkedIn « Cerdi Alumni »** compte plus de 1000 membres et diffuse des informations régulières sur des événements, des offres d'emplois et des stages.

Organisation

Le CERDI est une unité mono-équipe dont les travaux de recherche en économie portent sur les pays à revenu faible ou intermédiaire. Au 31/12/2024, il compte 36 membres permanents (hors personnels en détachement) : 27 enseignant-e-s chercheur-euse-s de l'UCA, 4 chercheurs-ses CNRS, 1 chercheuse IRD et 4 personnels de soutien. Ces dernières années ont été marquées par un renouvellement important des effectifs : en 2024, on compte 6 arrivées de personnels. À cette équipe s'ajoutent 4 collègues émérites (dont un passage en 2024), 4 ATER, 4 post-doc, environ 40 doctorant.e.s, et 20 chercheur-se-s associé-e-s.

Trois thèmes constituent le projet scientifique voté en Assemblée générale en 2020, et réaffirmé par le renouvellement de l'unité auprès du CNRS en 2022 : le **financement du développement**, les **trajectoires de développement durable**, et **l'intégration des pays en développement dans l'économie mondialisée**.

La gestion scientifique est confiée à la direction qui s'appuie sur le **Conseil de laboratoire** constitué de 14 membres réunis mensuellement, où sont discutées les orientations stratégiques et les questions relatives à la vie du laboratoire. Ces réunions sont complétées par les **Assemblées Générales**. Des groupes de travail éphémères sont constitués de manière *ad hoc* pour l'organisation des événements scientifiques et d'actions de recrutement (doctorat et post-doctorat). Visant à la planification prévisionnelle des activités, la direction organise une **réunion hebdomadaire avec les personnels d'appui à la recherche** (Chantal Brige, CNRS documentation et communication ; Marie Dussol, UCA documentation et communication ; Johan Guiot, CNRS administrateur de la recherche ; et Olivier Santoni, Labex, base de données et SIG).

Les **Points Vialatte** sont des réunions plus informelles visant à faciliter des échanges collectifs et conviviaux entre la direction, les membres du conseil de laboratoire, nos représentant-e-s dans les conseils de l'établissement et la communauté. Des **séminaires internes**, des **rencontres** ou **ateliers thématiques**, facilitent la mise en place de projets communs de recherche.

Moyens

Le CERDI dispose de dotations récurrentes de ses tutelles, UCA, CNRS et IRD, finançant ses dépenses en matériel et documentation, la mobilité sortante (participation des permanent-e-s et doctorant-e-s à des conférences) et entrante (invitations en séminaire). Le budget Labex IDGM+ (Programme d'Investissements d'avenir, qui associe Ferdi, CERDI et IDDRI) est principalement utilisé pour renforcer l'équipe (ingénieur SIG, contrats de postdoctorats, assistant-e-s de recherche), et le financement d'événements exceptionnels, ainsi qu'un système de primes à la publication. La mobilisation de financement se fait aussi en réponse à des appels à projets, qu'ils soient internes (auprès de l'IRC2D du projet I-SITE notamment) et externes (ANR, J-PAL, AFD...).

Le CERDI et l'École d'Économie sont aussi pleinement parties prenantes au projet CAP Graduate School de l'UCA. La filière, Master et Doctorat, International Development Graduate Track (IDGT), pilotée par Samuel Guérineau, Doyen de l'École d'Économie, s'appuie principalement sur le Master en Économie du Développement. Les actions financées en 2024 comprennent des cours et du mentorat pour le renforcement en anglais scientifique, en méthodologie de la recherche et en statistiques, 25 aides individuelles (après 20 en 2023) au mérite pour des étudiant-e-s ressortissant-e-s de pays en développement, 15 aides pour des stages en institutions internationales (après 8 en 2023). Une allocation de thèse a été attribuée en 2024 (après une première en 2022). Le co-financement d'un voyage d'étude et de la participation à une université d'été est venue compléter le dispositif en 2024. Le projet a également favorisé l'organisation d'activités de recherche pluridisciplinaires à l'échelle de l'institut IDEM, notamment des conférences : « La fabrique des jugements » (A. Philippe, 20/09/23) « La politique spatiale européenne » (P. Legai, European Spatial Agency, 24/01/2024) ; « L'état de la démocratie brésilienne après les années Bolsonaro » (K.-G Giesen, UCA, 11/2024).

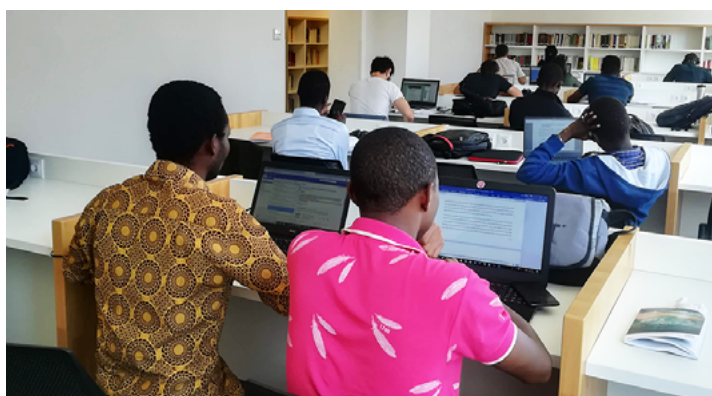
Le centre de documentation

Le CERDI dispose d'un centre de ressources documentaires, EcoDevDoc, partagé avec l'École d'Économie.

Situé au 3ème étage du bâtiment, il est géré par Chantal Brige (CNRS) et Marie Dussol (UCA). Il propose différentes ressources et services destinés à toutes les étudiantes et tous les étudiants de l'École d'Économie, aux doctorantes et doctorants, et aux enseignant·e·s-chercheur·e·s. Ses collections, contenant plus de 10.000 documents, comprennent des ouvrages, des revues généralistes et scientifiques, des bases de données, qui couvrent **l'ensemble des thématiques de recherche en économie du développement**.



Espace de lecture avec revues de presse et ouvrages documentaires.



Salle de travail.



Ses missions comprennent **l'acquisition et la mise à disposition de ressources documentaires sur tout support confondu** (ouvrages au format papier et/ou numériques, articles de revue, vidéos, podcast, etc.) ; **l'alimentation de veilles thématiques autour des grands axes de recherche** ; un **appui à la recherche** avec la valorisation des publications du laboratoire et la gestion de l'archive ouverte [HAL CERDI](#) ; et la **formation et l'accompagnement des usagers** dans leur méthodes de recherches documentaires. Ceux et celles-ci ont la possibilité d'emprunter les documents pour une durée de 30 jours, en utilisant l'automate de prêt.



Étagères comportant des ouvrages dédiés au développement.

Son site Internet doc.cerdi.uca.fr assure l'accès au catalogue en ligne de ses ressources ainsi qu'à une **veille thématique**. Grâce à cet outil développé en collaboration avec PMB Services, éditeur de logiciels de gestion de bibliothèque, les étudiant·e·s et membres du CERDI peuvent à tout moment accéder à des bouquets de revues, livres électroniques, encyclopédies, bases de données, sur place ou en ligne.



Le centre de documentation est présent sur Instagram, ce qui lui permet d'élargir la visibilité de ses activités.

@ecodevdoc

Les documentalistes collaborent régulièrement avec d'autres services de l'UCA ou structures locales pour mettre en place des animations, de septembre à avril, mettant en valeur l'activité de la communauté universitaire.



En mars, le centre de documentation a organisé une exposition autour du **projet de césure d'Hector Gallet et Mario De Menech**, deux étudiants de l'École d'Économie partis à vélo en Amérique latine pour octroyer des crédits solidaires à des personnes dans le besoin. Ce projet a vu le jour grâce à l'implication de Samantha Ramey, stagiaire en formation de l'Association des bibliothécaires de France.

Lors de la rentrée de septembre, il a accueilli l'**exposition « Nos diplômé(e)s »**, conçue en collaboration avec Sandra Gioux, responsable de l'insertion professionnelle des étudiant·e·s. L'objectif était de valoriser le devenir des étudiant·e·s de l'École d'Économie et de montrer la grande diversité de métiers qui s'offre à elles et eux à l'issue de leur formation.

En fin d'année, le centre de documentation a participé aux **20 ans de Brésil Volcanique**, association clermontoise promouvant la culture brésilienne.

À cette occasion, le **CERDI et l'École d'Économie ont accueilli deux conférences** : **Raïssa Fonseca**, anthropologue, est intervenue sur les cultures afro-amérindiennes au Brésil, et **Mélanie Albaret**, professeure en sciences politiques à l'UCA, à propos de la diplomatie brésilienne.



Vernissage de l'exposition « Nos diplômé(e)s ».

L'événement comprenait aussi **deux expositions du photographe brésilien Francis Azevedo** : **Jurema é Sagrada**, projet alors inédit sur les formes de résistances manifestées par le peuple brésilien, et **Nego Fugido**, immortalisant une importante manifestation culturelle de la région brésilienne Bahia. Les thèmes de ces deux séries représentaient une **opportunité de mettre en valeur des traditions brésiennes qui trouvent leurs racines dans les cultures traditionnelles africaines**. Elles ont été exposées en alternance au centre de documentation et au Lieu-Dit, quartier général de Brésil Volcanique.

Claudio Araujo est à l'origine de ce projet, qui a bénéficié du soutien du Pôle Clermontois de Développement International et de l'Institut Droit-Économie-Management de l'UCA.



Francis Azevedo présentant son travail.



L'intervention de Raïssa Fonseca.



Affiche des 20 ans de Brésil Volcanique.



Africavenir est une association étudiante qui réalise des projets culturels et de solidarité internationale entre Clermont-Ferrand et le continent africain. Son équipe, renouvelée chaque année, est constituée d'étudiant·e·s du CERDI-École d'Économie.

Les objectifs des projets qu'elle met en place sont divers, comme l'émancipation des femmes, le développement durable, l'éducation, l'agriculture ou encore la migration. L'association organise des levées de fonds via des événements, notamment lors de la Semaine Africaine accueillie tous les ans par l'École d'Économie, donnant lieu à des repas typiques de plusieurs pays africains et des conférences.

En 2024, Africavenir s'est particulièrement investie dans le **Projet Maroc**. Celui-ci a permis de fournir du matériel scolaire aux plus démunis pour éviter les abandons de scolarité, et a permis d'organiser une distribution de paniers alimentaires sur place, dans les zones industrielles et villages autour de Casablanca et dans les zones touchées par le séisme de 2023.

Les conditions de travail et l'appui à la recherche

Le CERDI adopte des principes de gestion assurant à ses personnels, permanents et non-permanents, des conditions de travail, matérielles et humaines, adéquates.

La **lutte contre les discriminations, le harcèlement et les violences sexistes et sexuelles** fait l'objet d'actions récurrentes au CERDI-École d'Économie, organisées par Sandra Gioux et Emilie Caldeira, référentes égalité. Entre autres actions en 2024, un atelier de sensibilisation à destination des doctorant·e·s s'est tenu en février, utilisant le jeu de plateau « Sexisme sans Façon » pour ouvrir le dialogue sur ces questions.



Plateau du jeu « Sexisme sans façon ». Photo © Anact-Aract

Une attention particulière est portée aux jeunes chercheurs et chercheuses. Les doctorantes et doctorants du CERDI bénéficient de formations offertes par l'École Doctorale SEJPG (notamment sur l'éthique dans la recherche), de formations spécifiques offertes par le CERDI (anglais scientifique, préparation à l'entrée sur le job market international), de la possibilité de présenter leurs travaux en séminaires régulièrement, et d'échanger avec les chercheurs et chercheuses invité·e·s aux séminaires de recherche lors de rendez-vous bilatéraux. Ils et elles disposent d'une enveloppe financière leur permettant de participer à, au moins, trois conférences ou séjour de recherche de courte durée en France, Europe et hors-Europe pendant leur doctorat.

Par exemple, en 2024, Harouna Kinda, Ismaël Ouedraogo, Michel Ndayikeza ont participé à la **CSAE Conference (Oxford)**, Cheick Camara, Tiemele Aristide Affroumou et Sanou Kalo Achille au **22e workshop EUDN (à PSE)**, Denera Atanguegnima, Harouna Kinda, Aguima Aimé Bernard Lompo, Achille Sanou Kalo, Neerbewendé Abdoul Rachid Pafadnam, Tiemele Aristide Affroumou à la **Conférence africaine de la Société d'économétrie (à l'ENSEA d'Abidjan)**, Koku Eli Soglo au **72ème congrès de l'AFSE (à Bordeaux)**, Melchior Clerc et Adrien Gosselin-Pali à la Conférence internationale en économie du Développement (ICDE, à Aix-en-Provence). Mariz Abdou, Rachid Pafadnam, Paul Vernus ont participé au CEPR Paris Symposium 2024, Arouna Zorome à la Royal Economic Society PhD conference 2024, Habibou Ibrahim Kassoum aux 40ème JMA à Lille.

Les nouveaux doctorants et nouvelles doctorantes rejoignent notre laboratoire et l'École doctorale des sciences économiques, juridiques, politiques et de gestion (ED SEJPG). Ils et elles travaillent sur différents sujets comme le financement du développement, la fiscalité mais aussi le genre et le changement climatique.

Lors de la **journée de l'École Doctorale Sciences Économiques, Juridiques, Politiques et de Gestion**, qui s'est tenue le 13 juin 2024 à l'Université Clermont Auvergne, le projet TEFISCON (Tax Expenditures et Fiscal Contract) a été exposé sous forme de poster par Alima Traoré. Cette présentation a été récompensée par le prix intitulé « Prix coup de cœur du public pour le meilleur poster en économie ».



Anouck, Gracia, Rida et Ilass, doctorant(e)s au CERDI depuis 2024.



Alima Traoré et son prix.

Nos doctorant-e-s Pierre Beaucoral, Melchior Clerc, Anouck Daubree, Vincent Kambou, Alima Traore et Paul Vernus ont participé au **Forum Professionnel de l'École d'Économie** du 15 novembre 2024 pour **présenter le doctorat**. Ils et elles étaient notamment accompagnés de Pierre Biscaye qui a présenté le métier d'enseignant-chercheur. Pierre Etienne, président de CERDI Alumni, était également présent, ainsi que d'autres anciens et anciennes du CERDI qui ont présenté différents métiers accessibles à l'issue des formations au CERDI-École d'Économie.

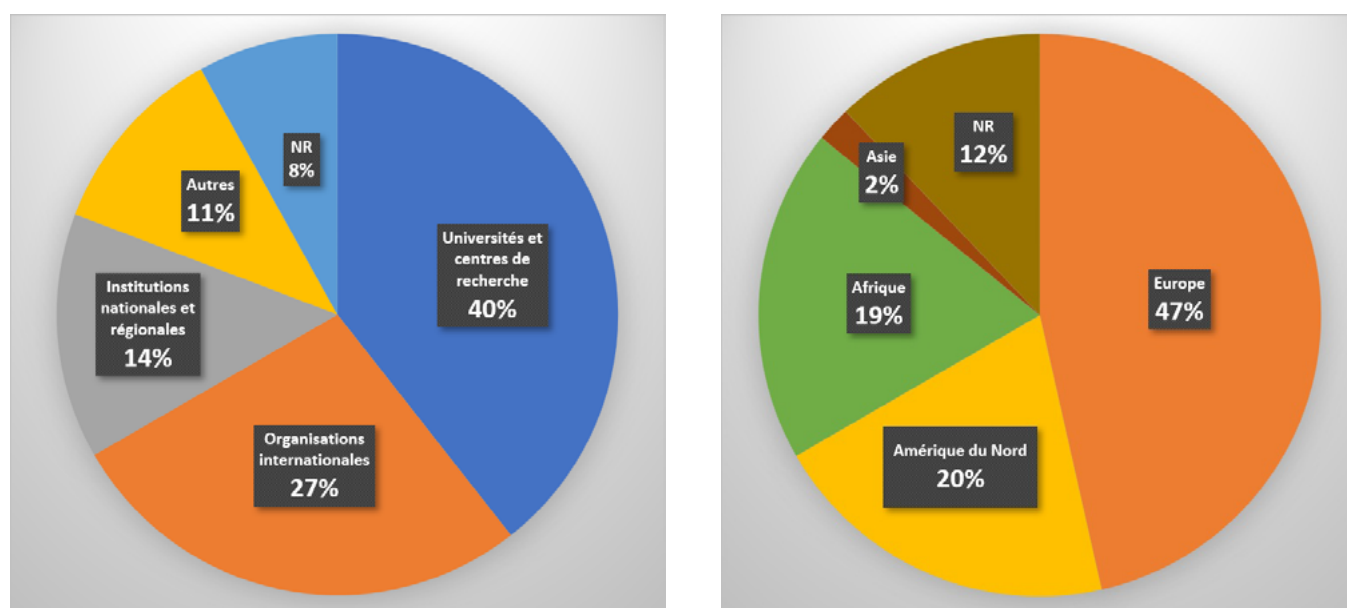
Capucine Chapel (post-doc IRC2D) et Habibou Ibrahim Kassoum (Doctorant au CERDI) ont participé à la **Master Class Intelligence artificielle géospatiale au service du développement international**, organisée par l'IHEDD dans le cadre du PCDI en décembre 2024. Cet événement, mené par Julien Ah-Pine (LIMOS, chercheur associé au CERDI), a réuni des chercheurs-euses et des expert-e-s pour explorer les applications de l'intelligence artificielle à l'analyse des dynamiques spatiales dans les pays en développement. Leur participation a permis d'enrichir par de nouvelles méthodologies leurs travaux respectifs sur l'étude de l'impact indirect des éruptions volcaniques et la cartographie du retard de croissance au Nigeria.



Participant(e)s et intervenants à la Master Class.

Insertion professionnelle des doctorant(e)s

Sur la période 2019-2024, 99 thèses ont été soutenues au CERDI (dont 30 femmes et 69 hommes). Pour 91 de ces 99 jeunes docteur-e-s, nous avons recueilli les informations relatives à leur premier emploi (période de 24 mois après leur soutenance) sur la base des informations auto-déclarées en ligne (notamment sur LinkedIn).



Premier emploi des jeunes docteur(e)s du CERDI, selon le type d'employeur et la localisation.

Les premiers employeurs sont (i) les **universités et centres de recherche** (au Nord et au Sud), (ii) les **organisations internationales** (Banque Mondiale, Fonds Monétaire International, organisations des Nations Unies), et (iii) les **institutions nationales et régionales** (ministères, banques centrales ou régionales au Nord et au Sud), et (iv) autres (par exemple, organisations non gouvernementales et secteur privé). La Banque Mondiale (11) et le Fonds Monétaire International (6) sont les deux premières organisations internationales en termes d'emploi des jeunes docteur(e)s du CERDI, et bon nombre de ces jeunes occupent déjà un poste de permanent (dans les IMF Economist program et WB Young Professionals program).

Parmi les jeunes docteur(e)s ayant un premier emploi dans une université ou dans un centre de recherche, 21 sont **basé(e)s en France** (dont 6 à l'UCA) et 2 **dans des pays africains** (Burundi et Cameroun). Ces jeunes docteur(e)s peuvent avoir des postes permanents (4 comme maître de conférences ou *assistant professor*) ou bien temporaires (notamment, avec des contrats postdoctoraux, 11, souvent dans des centres de référence en économie du développement, comme l'Université de Namur en Belgique ou l'Universidade Nova à Lisbonne au Portugal, ou des postes d'ATER, 9).

Les jeunes docteur-e-s du CERDI sont en emploi dans 27 pays différents (en premier lieu en France : 27 et aux États-Unis : 18). La distribution géographique des emplois reflète, en partie, l'origine géographique des doctorant-e-s : les jeunes docteur-e-s du CERDI ont des emplois dans 12 pays africains : Burkina Faso, Burundi, Bénin, Cameroun (2), Côte d'Ivoire (4), Ghana, Guinée, Mali, Maroc, Sénégal (2), Tchad (2) et Togo (2). Cependant, un nombre important de jeunes docteur-e-s d'origine africaine sont employés aux États-Unis après la soutenance de leur thèse au CERDI.

Bilan carbone

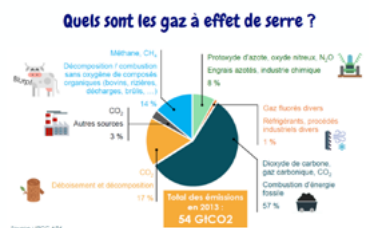
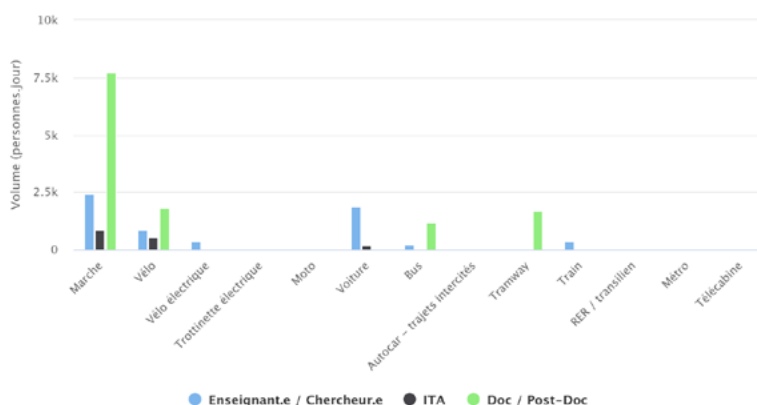
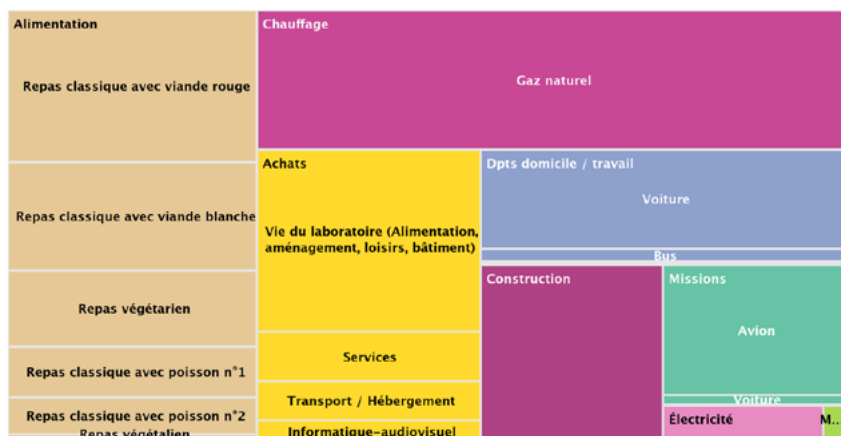
Le CERDI a produit une évaluation du bilan carbone de ses activités pour l'année 2023 ([méthodologie labo1point5](#)), sur laquelle doit s'appuyer une réflexion visant à la réduction de ses émissions de GES.

Cette évaluation a été effectuée par un groupe de travail dédié constitué de Cécile Batisse, Marie Dussol, Michaël Goujon, Johan Guiot et Sébastien Marchand.

Le bilan a utilisé des données administratives 2023 et une enquête déplacements domicile-travail et alimentation menée en juin 2024. Pendant la période consacrée à cette évaluation, une campagne de sensibilisation autour de ces questions (énergie, développement durable, comment réduire son empreinte...) a été menée à l'aide d'affiches ludiques dans l'enceinte du laboratoire.

L'empreinte carbone totale a été évaluée à 103 (± 9) tonnes eCO₂ et l'empreinte carbone par tête à 1,3 (± 0,1) tonnes eCO₂.

Des mesures ont d'ores et déjà été prises ces dernières années pour réduire les émissions : (i) réduction drastique du nombre de mails envoyés par la direction et l'administration, qui utilise la lettre d'information hebdomadaire pour communiquer ; (ii) promotion de la mobilité douce avec la mise à disposition d'un espace équipé pour les vélos et avec la mise à disposition d'un VAE pour les déplacements professionnels ; (iii) proposition aux intervenant-e-s en séminaire de l'utilisation du train ou du bus au lieu de l'avion pour venir à Clermont-Ferrand ; (iv) participation à et organisation des réunions en ligne quand la valeur ajoutée du présentiel est négligeable.



Exemple d'affiches utilisées lors de la campagne de sensibilisation.
© Jean-Marc Jancovici
© IPCC AR4

ATTRACTIVITÉ

Rayonnement

L'attractivité du CERDI est nourrie par l'organisation d'événements scientifiques d'audience nationale et internationale.



Un aperçu du Migration and Mobility Workshop.

Le 16 février 2024 a eu lieu le **Migration and Mobility Workshop**. Cet événement a réuni une quinzaine de participant·e·s et a été organisé en collaboration avec l'Université de Lille en marge de la soutenance HDR de Léa Marchal.

Le CERDI a accueilli les 25 et 26 juin la **deuxième édition du Junior Workshop on the Economics of Migration**, co-organisée avec la PSE, LISER, l'University of Luxembourg, Universidad Carlos III, CEPIL, et le IC Migrations du CNRS. Cette deuxième édition a eu lieu au Luxembourg Institute of Socio-Economic Research (LISER), et les trois conférenciers invités étaient Christina Gathmann (LISER), Olof Åslund (Uppsala University) et Hillel Rapoport (PSE).

Les 15 et 16 octobre a eu lieu une **formation au job market pour les doctorant(e)s de l'AFEDEV**. Le CERDI a accueilli la présentation d'une dizaine de doctorant·e·s, qui ont pu recevoir les commentaires des membres du CERDI sur leurs job market papers.

Le **colloque « Pacte vert, écologie industrielle et économie circulaire »** s'est tenu les 5 et 6 décembre. Cet événement a été organisé par Arnaud Diemer dans le cadre du Projet Européen WhiteCycle, et a eu lieu à la Maison des Sciences Humaines de Clermont-Ferrand.



Les doctorant(e)s et participant(e)s à la formation de l'AFEDEV.

Les membres du CERDI sont régulièrement appelé·e·s à participer à des comités scientifiques pour ce type de manifestations, et à présenter leurs travaux lors de conférences internationales. Ils coordonnent des numéros de revues ou ouvrages, et ont des responsabilités éditoriales.

Simone Bertoli a par exemple été invité Keynote de la **conférence STATA France 2024**, organisé par Aix-Marseille School of Economics (AMSE) et Timberlake Consultants du 23 au 24 mai 2024. Théophile Azomahou a été Keynote à la **Conférence "Les Journées Scientifiques de l'Economie Béninoise" (JSEB)**. Florent Bresson rejoint pour les quatre prochaines années, le comité éditorial de la *Review of Income and Wealth* (Wiley).



Ils sont membres d'instances d'expertise scientifique à l'échelle internationale, européenne ou nationale.



Intervention de Catherine au Sommet de l'élevage.

Catherine Araujo Bonjean est membre du conseil scientifique de la Fondation pour l'Agriculture et la Ruralité dans le Monde (FARM). En tant que **Directrice de la Chaire Politiques de modernisation agricole en Afrique** et Senior Fellow Ferdi, elle a participé au **Sommet de l'élevage 2024** (Cournon d'Auvergne) lors d'une table ronde organisée par la Chaire sur Les marchés du lait et de la viande en Afrique de l'Ouest et du Centre, avec Jean-Marc Gravellini, Responsable de la Chaire et Charles Assamba Ongodo, Vice-Président de la Commission de la CEMAC.



Participant(e)s au séminaire PAIRES. Photo © Eric Thauvin

Martine Audibert, Yannick Malalanirina et Francesca Marchetta ont participé au **Séminaire PAIRES 2024** : « Évaluer l'impact pour mieux agir », organisé par l'AFD à Paris, sur respectivement l'évaluation de l'impact du Chèque santé sur l'utilisation des services de santé maternelle au Cameroun et de la pratique du rugby sur l'émancipation des jeunes filles malgaches.

Grégoire Rota-Graziosi est membre du Comité de l'Abus de Droit Fiscal auprès de l'administration fiscale française, et membre des panels d'experts du Fonds Monétaire International, de la Banque Mondiale et de la Commission de l'Union Européenne. Émilie Caldeira, Bertrand Laporte et Jean-François Brun sont également membres du panel des experts fiscaux du département des finances publiques du FMI. Patrick Plane est membre du comité scientifique du Centre Ouest Africain de Formation et d'Études Bancaires de la Banque centrale des États de l'Afrique de l'Ouest et personne ressource de l'African Economic Research Consortium.





Intervention du FMI auprès des étudiant(e)s de l'Ecole d'Economie.

Le CERDI a renforcé encore plus ses relations avec le Fonds Monétaire International, au-delà de nombreuses missions d'expertise.

Le FMI réalise depuis 2022 une **visite annuelle au CERDI** pour présenter les opportunités aux étudiant-e-s de l'École d'Économie et identifier les potentiel-le-s candidat-e-s pour son *Economist Program* parmi les doctorant-e-s du CERDI, et pour sélectionner des doctorant-e-s pour des stages à Washington.

Le CERDI accueille régulièrement des personnels d'organisations internationales en tant que membres associés ou visiteurs. Notamment, Alexei Kireyev, Senior Economist FMI, a présenté son article "Policy Space Index: Short-Term Response to a Catastrophic Event" le 13 novembre devant les chercheur-euse-s et étudiant-e-s. Facinet Sylla, Administrateur FMI, a tenu une conférence sur "Le rôle des DTS".



Les recruteurs du FMI accueillis par Samuel Guérineau, Grégoire Rota-Graziosi et Jean-Baptiste Le Hen (docteur du CERDI ayant fait sa carrière au FMI et actuellement chercheur associé au CERDI)



Rachid, Mariz, Idrissa et Sansan en stage au FMI.

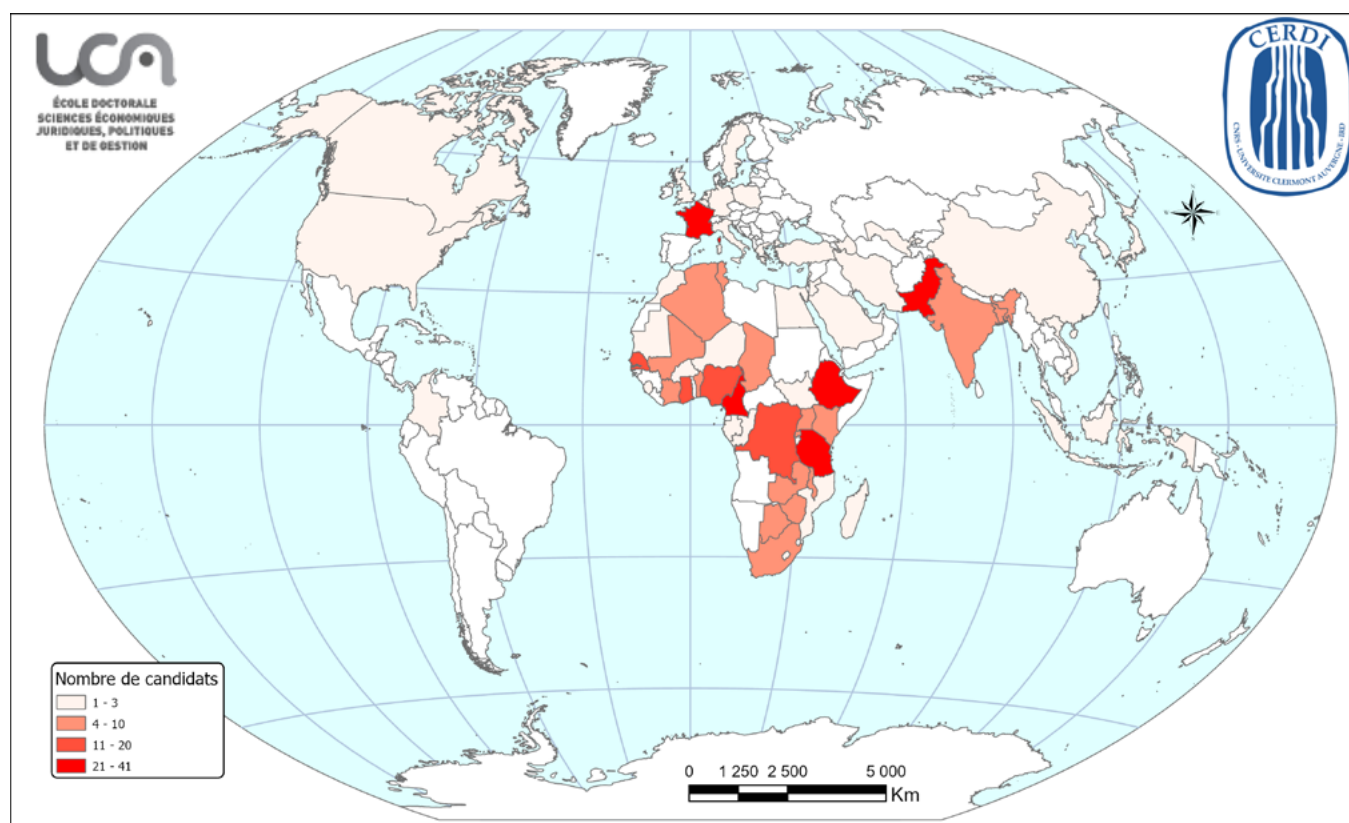
Quatre doctorant-e-s du CERDI ont fait un **summer internship au FMI** à l'été 2024 : Mariz Abdou, Idrissa Aladjii Aya, Sansan Kambou et Neerbewende Rachid Pafadnam.

François Maworobi Ouattara a effectué un **stage à la Banque africaine de développement (BAD)**.

Michel Armel Ndayikeza a été sélectionné pour l'Africa Fellows in Education program (AFEP) 2024/2025, un programme conjoint du Partnership for Economic Policy (PEP) et du Global Education Analytics Institute (GEAI).



Candidatures reçues par le CERDI



Candidatures par pays.

Contrats doctoraux

Le CERDI a publié au printemps 2024 un appel à candidatures pour cinq contrats doctoraux. Deux étaient financés par l'UCA-Conseil de la Recherche, un par le Pôle clermontois de développement international, un par la Graduate Track Développement international, un par le Projet ANR TEFISCON.

L'appel a attiré **363 candidatures internationales** (dont 23% de candidates), ayant obtenu leur master dans **53 pays différents**. 51 candidat-e-s ont fait leur master en France, et 21 dans d'autres pays européens. L'Afrique Subsaharienne reste le vivier de candidatures le plus important (211, soit 58% des candidatures). Le processus de sélection a mobilisé une vingtaine de personnels du CERDI. 12 candidat-e-s ont été invité-e-s à des auditions. Au final, ce sont 4 nouvelles doctorantes et un doctorant qui ont été recruté-e-s, dont 4 ont fait leur master au CERDI, 1 au Korean Development Institute.

Séminaires de chercheurs et chercheuses invité·e·s

Des chercheurs et chercheuses de renommée internationale sont invité·e·s à présenter leurs travaux en séminaire, accompagné de rendez-vous individuels avec les permanent·e·s et doctorant·e·s. Ces séminaires sont organisés par Éric Roca Fernández et Jordan Loper. Parmi les séminaires de 2024 :



Justine Knebelmann 9 janvier
MIT and J-PAL Economics

"Discretion versus Algorithms: Bureaucrats and Tax Equity in Senegal". Co-écrit avec Victor Pouliquen et Bassirou Sarr.



Pierre E. Biscaye 23 janvier
UC Berkeley

"Agricultural shocks and long-term conflict risk: Evidence from desert locust swarms"



Lavinia Piemontese 25 janvier
Bocconi University

"The Economic Costs of Conflict: a Production Network Approach". Co-écrit avec Mathieu Couttenier et Nathalie Monnet.



Uwe Sunde 19 mars
University of Munich

"Have Preferences Become More Similar Worldwide?". Co-écrit avec Rainer Kotschy.



Clément de Chaisemartin
Sciences Po 11 avril

"Difference-in-Differences for Continuous Treatments and Instruments with Stayers" Co-écrit avec Xavier D'Haultfœuille, Félix Pasquier et Gonzalo Vazquez Bare.



Victoire Girard 21 mai
Nova SBE

"Artisanal mining in Africa. Green for Gold?". Co-écrit avec Teresa Molina-Millán and Guillaume Vic.



Elise Huillery 12 novembre
Paris Dauphine - PSL

"Social Diversity at School, Academic Performance, and Socioemotional Skills: Evidence From a French Desegregation Experiment "



Alexei Kireyev 13 novembre
FMI

"Policy Space Index: Short-Term Response to a Catastrophic Event"

Conférence d'Agnès Bénassy-Quéré



Intervention d'Agnès Bénassy-Quéré.

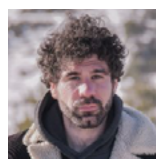
Agnès Bénassy-Quéré est actuellement seconde sous-gouverneure à la Banque de France, en congé de l'Université Paris 1 Panthéon-Sorbonne et de l'École d'économie de Paris, ancienne cheffe-économiste à la Direction générale du Trésor.

Visiteuse régulière du CERDI, elle est intervenue le mercredi 13 mars à l'École d'Économie au cours d'une conférence portant sur les déséquilibres globaux et le changement climatique.

Accueil de chercheuses et chercheurs en séjour de recherche au CERDI



Flore Yselle Malah Kuete, Economics Lecturer, University of Yaounde 2, était au CERDI pour un séjour de recherche portant sur « l'économie du commerce international et le capital humain » du 9 au 16 janvier.



Hugues Champeaux (Université de Cagliari), du 8 au 12 juillet, pour travailler sur le projet Madagascar avec Yannick Malalanirina et Francesca Marchetta.



Huanxiu Guo (Nanjing Audit University) du 11 au 15 juillet.



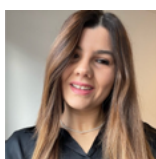
Elsa Gautrain (Université de Fribourg), du 27 au 31 mai, pour travailler avec Adrien Gosselin-Pali.



Laurène Petitfour (Research Unit in Health Economics and Health Financing) du 12 au 19 juin.



Sinara Gharibyan (Doctorante au CERGE-EI de Prague), du 2 au 15 mai 2024, pour travailler sur un projet avec Èric Roca Fernández et David Gomtsyan, à propos des effets des conditions géoclimatiques sur l'accumulation de capital humain.



Veronica Casolani (Doctorante à l'Università degli Studi 'Gabriele d'Annunzio' di Chieti) et **Rania Karbout** (Doctorante ESSEC-Tunis) ont été invitées par Arnaud Diemer du 23 septembre au 22 décembre, pour travailler respectivement sur les symbioses industrielles en Italie et le système énergétique de l'Algérie.

Visite de l'ENA Côte d'Ivoire



Délégation de l'ENA avec des étudiants de l'École d'Économie.

Du 7 au 11 octobre, l'ENA Côte d'Ivoire était en résidence au Pôle clermontois de développement international. Cette visite a été organisée par la Ferdi.

Les majors 2024 des 11 filières de l'ENA ont rencontré les partenaires du PCDI, Ferdi, GDN et CERDI-École d'Économie, et ont profité de quatre conférences sur la compétitivité durable, la prise en compte des vulnérabilités dans le financement du développement, l'investissement d'impact et la digitalisation des finances publiques. Les activités du CERDI et de l'École d'Économie leur ont été présentées et ils ont rencontré Tiemele Aristide Affroumou, Cheick Amadou Camara, Sansan Vincent Kambou et Arouna Zorome, 4 de nos doctorants ivoiriens.

PRODUCTION SCIENTIFIQUE

L'activité de l'équipe du CERDI porte sur les questions de développement économique international, principalement sur les pays en développement, employant des méthodes d'analyse appliquée, utilisant souvent des données statistiques. Ces analyses sont résolument tournées vers la production de recommandations de politique économique. Les produits de la recherche prennent différentes formes, publications scientifiques, bases de données, et respectent les principes de la science ouverte.

La liste exhaustive des publications, tirée d'une extraction de HAL, est en annexes. Elle met en exergue la qualité des supports et les co-publications, ainsi que la contribution des jeunes chercheurs et chercheuses doctorant·e·s et post-doctorant·e·s.

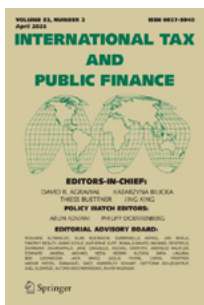
Cette section présente les faits marquants individuels ou par équipe. Chaque membre a été invité à identifier ses faits marquants de l'année.

Publications dans des revues académiques



Jules Gazeaud et Claire Ricard, docteure du CERDI, employée à IDinsight, associée au CERDI ont publié "[Learning effects of conditional cash transfers: The role of class size and composition](#)" dans le *Journal of Development Economics*. Cet article montre en utilisant des données collectées au Maroc que les transferts monétaires conditionnels peuvent limiter l'apprentissage à l'école lorsqu'aucune mesure d'accompagnement n'est prise pour tenir compte de l'augmentation du nombre d'enfants inscrits. Cette publication fait partie des huit éléments de l'activité du CERDI mis en avant dans le rapport d'autoévaluation HCERES du CERDI (2019-2024).

Ce travail a été vulgarisé dans la rubrique du CERDI *Zoom sur la recherche*, sous le titre « [Les conséquences inattendues des transferts monétaires conditionnels sur l'apprentissage au Maroc](#) ».



Grégoire Rota-Graziosi, Alou Adesse Dama et Fayçal Sawadogo (Docteurs CERDI, Ferdi) ont publié "[The regressivity of tax incentives in Africa](#)," dans l'*International Tax and Public Finance*. Ils analysent les systèmes d'incitations fiscales à l'investissement dans 44 pays africains et montrent que 20 d'entre eux ont des régimes incitatifs régressifs : plus l'entreprise est profitable, moins elle est taxée. Ce résultat s'explique principalement par le recours aux exonérations de l'impôt sur les sociétés, face auquel il est proposé un mécanisme incitatif alternatif : le crédit d'impôt sur les sociétés.

Ce travail a été vulgarisé dans la rubrique du CERDI *Zoom sur la recherche*, sous le titre « [L'exonération d'impôt sur les sociétés : la pire des incitations fiscales ?](#) ».

nature

Rabah Arezki, Jean-Pierre Landau (Science Po Paris) et Rick van der Ploeg (University of Oxford, UK), proposent dans la revue *Nature* "[Why the EU must reset its Green Deal — or be left behind](#)", un diagnostic et une série de propositions pour réinitialiser le Green Deal Européen.



Simone Bertoli, Melchior Clerc, Jordan Loper, et Èric Roca Fernández ont publié "[Understanding Cultural Persistence and Change: a replication of Giuliano and Nunn \(2021\)](#)", dans *Economic Inquiry*. Ils proposent une réplification approfondie de Giuliano et Nunn (2021) sur la variabilité climatique historique et l'importance actuelle de la tradition, qui révèle plusieurs incohérences majeures, liées au code qui n'est pas inclus dans leur kit de reproduction, et à une partie substantielle des données utilisées dans l'article.

Ce travail a été vulgarisé dans la rubrique du CERDI *Zoom sur la recherche*, sous le titre « [Réplication en sciences économiques : Quand le code contredit le texte](#) ».



Bertrand Laporte et Isaac Amedanou (docteur CERDI) ont publié "[Is the conventional wisdom on resource taxation correct? Mining evidence from African countries' tax legislations?](#)" dans *World Development*. Ils réexaminent la relation entre le risque pays et le partage de la rente entre l'État et l'investisseur pour 21 pays africains producteurs d'or. Les résultats réconcilient le modèle théorique d'Adebayo *et al.* (2021, *World Development*) avec les résultats empiriques : un risque pays plus élevé conduit ainsi à une part de la rente revenant à l'État plus faible.

Ce travail a été vulgarisé dans la rubrique du CERDI *Zoom sur la recherche*, sous le titre « [Risque pays et prise gouvernementale dans le secteur minier en Afrique](#) ».



Francesca Marchetta a publié l'article "[Birth Order and Transition into Adulthood in Madagascar](#)" dans le *Journal of Human Capital*, co-écrit avec Claire Ricard, docteure du CERDI, employée à IDinsight, associée au CERDI. Les auteures analysent l'importance du rang de naissance au sein de la fratrie. Leurs résultats révèlent que les aîné·e·s font une transition plus rapide à l'âge adulte. Leur niveau d'instruction est inférieur et ils se marient plus tôt, bien que les filles aînées aient un risque moindre de mariage précoce par rapport à leurs sœurs cadettes. Par ailleurs, ils et elles quittent l'école et commencent à travailler à un âge plus précoce que leurs frères et sœurs.

Ce travail a été vulgarisé sur le blog du CNRS, sous le titre « [Aîné, cadet, les différents parcours de vie à Madagascar](#) ».



Peter Neis (post-doc), en collaboration avec Sandeep Bhupatiraju, Daniel L. Chen et Shareen Joshi, a publié l'article "[Caste Aside? Names, Networks and Justice in the Courts of Bihar, India](#)" dans l'*European Journal of Empirical Legal Studies*. Cette étude examine l'adéquation entre les requérants, les juges et les avocats de différentes castes au sein de la Haute Cour du Bihar, en Inde. Les auteurs et autrices mettent en évidence les conséquences de cet appariement et montrent que la tactique courante consistant à adopter des noms neutres en termes de caste ne permet pas d'atténuer complètement ces effets.

Ouvrages, événements scientifiques, autres produits de la recherche



Dans un ouvrage publié par la Ferdi intitulé *Climate Change, Natural Resources and Geopolitics*, Rabah Arezki, Philippe Le Houérou (Ferdì), Magnus Nysveen (RystadEnergy), et Rick van der Ploeg (University of Oxford, UK), regroupent une collection d'essais visant à favoriser notre compréhension de l'environnement changeant des pays riches en ressources, touchés par des transformations radicales liées au changement climatique, à la technologie et à la géopolitique.



Pascale Phélinas a présenté "Les impacts économiques du risque volcanique" lors d'une table ronde animée par Olivier Roche (LMV et Directeur du IRC2D) et Jean-Claude Croizet (LAPSCO) au colloque international "situations extrêmes et résilience", les 21,22 et 23 mai 2024, à la MSH de Clermont-Ferrand.



sciencespo.aix



日本学術振興会



Mary-Françoise Renard a été Keynote speaker: "China, the "Global South" and the growing role of Geopolitics", à la *French Japanese Conference, Asian and International Economies in an Era of Globalization*, AMSE, Yokohama National University, à Aix-en-Provence, les 20-21 septembre 2024.



Leda Inga a présenté "The effects of subsidized transit on the unemployed youth: A regression discontinuity design" à la *13th European Meeting of the Urban Economics Association*, Aalborg University, au Danemark, les 7 et 8 juin 2024.



PennState
College of the Liberal Arts

Department of Economics

David Gomtsyan (post-doc) a présenté "The Global Software Production Network" à la conférence *Comparative Analysis of Enterprise Data* à la Pennsylvania State University, May 17-19, 2024.



Masahiro Kubo (post-doc) a présenté son travail "Jihad over Centuries", co-écrit avec Shunsuke Tsuda (University of Essex), à la *94th Annual Meeting of the Southern Economic Association* (Washington, D.C.).



Alistair Cameron (post-doc), dans "Does Public Redistribution Crowd Out Private Transfers? Evidence from Four Countries" avec Lata Gangadharan, Pushkar Maitra et Paulo Santos (Monash University, Clayton) et Joseph Vecchi (University of Gothenburg) explorent la relation entre les transferts privés et les politiques publiques de redistribution grâce à une expérimentation sur près de 4000 participante·s en Allemagne, Inde, Indonésie et Etats-Unis.

Ariane Tichit a présenté "Towards a Topology of Monetary Systems" co-écrit avec Pierre Delandre, Philippe Derruder et Fabien Fert, à la *7th Biennial RAMICS International Congress, The Future of Money : Democracy, Localism and Inclusion*, Rome, 6-8 novembre 2024.



7th Biennial RAMICS International Congress
The Future of Money: Democracy, Localism and Inclusion
6-8 Nov 2024 Rome (Italy)



Ce travail est disponible dans la série Etudes et Documents du CERDI : Delandre, P., Derudder, P., Fert, F., Tichit, A. (2024) "Towards a Topology of Monetary Systems", CERDI Working Papers, 2024/8, CERDI.

RAYONNEMENT DIFFUSION, SOCIÉTÉ

Partenariats et expertises



Le CERDI est associé à la Ferdi dans les activités du Labex IDGM+. Vianney Dequiedt est responsable scientifique du Labex IDGM+. Il anime les instances de pilotage du Labex qui regroupent la DG Trésor, le Ministère de l'Europe et des Affaires Étrangères, l'Agence Française de Développement, l'Université Clermont Auvergne, l'ANR et les membres du Labex : CERDI, Ferdi et Iddri. Cette responsabilité l'amène également à **siéger au Conseil du Directoire élargi de l'UCA**.

Catherine Araujo Bonjean est conseillère scientifique de la Chaire de la Ferdi « **Politique de modernisation agricole en Afrique** ». Rabah Arezki est membre du groupe de travail de la Chaire de la Ferdi sur « **Architecture internationale du financement du développement** ». Patrick Plane est responsable du programme « **Observatoire de la compétitivité durable** ». Grégoire Rota-Graziosi est éditeur scientifique de la Revue d'Économie du Développement et responsable du programme « **Fiscalité pour le développement** ». Émilie Caldeira, Anne-Marie Geourjon et Bertrand Laporte sont également contributeur et contributrices à ce programme. Jacky Mathonnat est responsable du programme « Santé ».



Conseil national
du développement
et de la solidarité
internationale

Pierre Biscaye a été nommé membre du **Conseil National du Développement et de la Solidarité Internationale (CNDSI)**, un espace de dialogue multi-acteurs de haut niveau sur les enjeux de la politique française de développement et de solidarité internationale, et instance consultative entre l'État et les acteurs non-étatiques sur les objectifs et les moyens de la politique de développement de la France.

Sollicitée par le Conseiller Scientifique Panel SHS3, "le monde social et sa diversité" du Département d'Évaluation de la Recherche du HCERES, **Martine Audibert** a présidé, en janvier 2024, le comité HCERES d'évaluation de l'Unité Mixte de Recherche Développement et Sociétés (UMR D&S), IRD, IEDES, Université Paris 1 Panthéon-Sorbonne.



De 2021 à 2023, **Rabah Arezki** et **Grégoire Rota-Graziosi** ont animé le **Macroeconomic Helpdesk Facility** (avec l'implication d'une dizaine de membres ou chercheurs associés au CERDI). Il s'agit d'un programme d'expertise fourni auprès du département International Partnership (INTPA) de la Commission de l'Union Européenne pour réaliser son mandat en matière d'analyse macroéconomique. Un nouveau projet de trois années (2024-2027) a été soumis à un appel d'offre international et remporté par le consortium Ferdi et Linpico. Ce projet Macrofiscal Facility est dirigé par **Jean-Baptiste Le Hen**, docteur du CERDI ayant fait sa carrière au FMI et actuellement chercheur associé au CERDI, et Grégoire Rota-Graziosi. Il porte principalement sur une assistance pour développer ou améliorer des outils d'appréciation des environnements macroéconomiques des 92 pays suivis et soutenus parfois budgétairement par INTPA.





Vianney Dequiedt, Audrey-Anne de Ubeda (Ferdi) et Edouard Mien (Ferdi, Docteur CERDI) ont publié un document de travail "**Navigating international taxation : the effects of a carbon levy on shipping**", qui met en lumière le caractère inéquitable envers les pays pauvres et vulnérables d'une possible taxation du carburant maritime. Largement diffusée au sein de l'administration française et des institutions internationales, cette analyse a fourni le socle d'un side-event organisé le 15 novembre 2024 à Bakou lors de la COP 29, en partenariat avec l'ONG Transport and Environment, et animé par Vianney Dequiedt.

Patrick Plane est l'auteur de l'ouvrage **La compétitivité hors prix de l'UEMOA : mesure et évaluation comparée**, publié par les Éditions de l'Agence Française de Développement (AFD), en collaboration avec la Ferdi.

Cet ouvrage bénéficie de la contribution d'Alban Ahouré (université Houphouët Boigny d'Abidjan, Côte d'Ivoire) et Youssoufou Hamadou Daouda (université Djibo Hamani à Tahoua, Niger). Il analyse l'intégration des pays membres de l'Union économique et monétaire ouest-africaine dans l'économie mondiale en se basant, notamment, sur l'étude de la vulnérabilité structurelle et d'attractivité des territoires. Patrick Plane et Alban Ahouré ont participé aux Conversations de recherche de l'AFD, 15 mai 2024, en ligne, sur cette thématique.



Julien Gourdon (AFD, docteur et associé CERDI), et Hugo Lapeyronie (doctorant Univ.Paris 1), dans **Le potentiel minier de l'Afrique : Panorama, enjeux et défis**, publié aux Savoirs AFD, dressent un panorama du secteur minier, analysent la contribution réelle aux économies, cernent les enjeux de gouvernance et d'impact environnementaux et sociaux; et évaluent les perspectives et stratégies de transformation des minerais sur le continent. Harouna Kinda (Docteur CERDI 2023) fait partie des contributeurs.

Collaborations avec le Global Development Network (GDN)

La **GDN Conference « Inclusive Digital Transformations »** est en préparation pour les dates du 28-30 octobre 2025. **Simone Bertoli**, **Vianney Dequiedt** et **Thomas Cantens** (FMI, associé CERDI) font partie du comité consultatif. Cet événement organisé par le GDN sera co-hébergé par la Ferdi et le CERDI dans le cadre du PCDI.



Florent Bresson et **Johanna Choumert** (associée CERDI) sont mentors d'équipe pour le programme **Institutional Research Capacity Building (IRCB)** dirigé par Idah Razafindrakoto.

Depuis 2018, **Michaël Goujon** appuie le programme « **Doing Research Assessment** », dirigé par Francesco Obino, dans le développement et l'application d'un système d'évaluation de la recherche en sciences sociales au niveau pays, basé sur des indicateurs et enquêtes, accompagné d'un objectif de renforcement des capacités de recherche au Sud. L'application dans 5 pays d'Afrique Francophone, Bénin, Burkina Faso, Cameroun, Mali, Tchad (financement AFD), lancée en 2022 se poursuit. Les applications à la Tunisie (dans le cadre du projet Savoirs Eco, UE / Expertise France) et à l'Inde, Laos et Fiji ont été lancées en 2024.

Les terrains au Sud



Jules Gazeaud a obtenu un financement du **Hub of Advanced Policy Innovation for the Environment (HAPIE)**, qui fait partie du réseau Abdul Latif Jameel Poverty Action Lab (J-PAL) pour son projet sur les stratégies d'adaptation des agriculteurs-rices face aux changements climatiques en Égypte avec un focus particulier sur la migration et le changement d'activité de l'agriculture vers l'industrie et les services. Ce projet est conduit en étroite collaboration avec l'Université d'Anvers et l'Université Américaine du Caire.



Pierre Biscaye fait partie d'un groupe de chercheurs-euses qui a reçu un financement du **Pennsylvania State University Climate Change and Health (CCH) Seed Grant** pour le projet "Health and socio-economic impacts of dam releases in sub-Saharan Africa: Evaluating population impacts and supporting climate-resilient infrastructure management". Le thème est la gestion et les impacts du risque d'inondation. Les autres chercheurs-euses impliqués-e-s sont Mook Bangalore, Emily Pakhtigian, Brian Thede, David Hughes, et Ayodeji Oluwalana, de Pennsylvania State University, et Tom McDermott, de Galway University.

Chaque mission effectuée par des membres du CERDI appartenant au panel d'experts en fiscalité pour le FMI se conclut par la production d'un rapport qui est la propriété du Ministre des Finances et qui est rarement publié car il contient des informations sensibles notamment d'ordre fiscal. Certaines missions considérées comme stratégiques par le département des finances publiques du FMI peuvent donner lieu à une publication officielle comme, par exemple, celle en Mauritanie en janvier 2024 dirigée par **Grégoire Rota-Graziosi** et composée de **Jean-François Brun**, **Emilie Caldeira**, **Thomas Benninger** (FMI) et **Fayçal Sawadogo** (FMI, docteur CERDI 2022), sous le titre " **High-Level Summary Technical Assistance Report: Mauritania: Tax Policy Diagnostic**".





Francesca Marchetta a reçu un financement de l'Agence Française de Développement dans le cadre du projet PAIRES (AFD-IRD) pour effectuer une étude de faisabilité de l'évaluation de la première phase du **projet Ami'zay**, un projet d'éducation par le sport mené par Terres en Mêlées, qui a l'objectif de promouvoir l'égalité des genres et prévenir les violences dans le milieu scolaire à Madagascar. L'évaluation est en cours, le travail sur le terrain a débuté à l'automne 2024, avec notamment une mission de **Yannick Malalanirina** (doctorante CERDI) pour mener les enquêtes.



Visite à Phnom Penh au Cambodge en mars et avril 2025.

Martine Audibert, Sébastien Marchand et Chanrithy Lao (doctorante sur le projet) ont assisté au séminaire de lancement du **projet ECOTERM** (sur les services écosystémiques des termitières, fait marquant du rapport annuel CERDI 2023) à Siem Reap (Cambodge) du 15-25 juin 2024. Le séminaire a réuni les membres de l'équipe interdisciplinaire (anthropologie, écologie des sols, économie, géoscience et pharmacologie) de centres de recherche et organismes français (iEES, CERDI, CEREGE, Centre Norbert Elias, Lisode) et cambodgiens (ITC, RUA). Les objectifs et premiers résultats de chacun des volets du projet ont été présentés et discutés, ainsi que les perspectives envisagées pour la deuxième année du projet.



Bertrand Laporte a apporté une assistance technique (Expertise France/ FERDI) auprès des comités locaux de l'ITIE du Sénégal et du Congo Brazzaville, avec deux composantes : a) Diagnostic de la chaîne de valeur et enjeux de la fiscalité du secteur extractif; b) formation en présentiel des enjeux de la fiscalité des industries extractives et modélisation du partage de la rente avec les parties prenantes des comités locaux : société civile, ministères techniques, multinationales...



Dans le cadre du **projet Tefiscon** (financement franco-allemand ANR-DFG, fait marquant du Rapport annuel CERDI 2023), **Damien Cubizol** et **Jean-François Brun** ont effectué un séjour de recherche au LASAARE (Laboratoire de statistique appliquée à l'analyse et la recherche en économie) à Casablanca, afin de préparer une enquête auprès des ménages sur le lien entre les dépenses fiscales et le contrat budgétaire.

En local



Stéphane Calipel est responsable du Programme du Festival « **Les Nuées Ardentes** », un programme porté par l'UCA dans le cadre du label I-Site CAP 20-25, visant à la promotion des activités de recherche de l'UCA auprès du grand public (10 000 spectateurs environ). Cette manifestation annuelle associe science et art.



Présentation d'Éric lors de l'édition 2024 du Festival.

Éric Roca Fernández a participé à l'édition 2024 avec la présentation théâtralisée de son article "Roots of Gender Equality: the Persistent Effect of Beguinages on Attitudes Toward Women" (co-écrit avec Annalisa Frigo, paru en 2022 au *Journal of Economic Growth*).



Ariane Tichit est également intervenue sur "Et la monnaie, on en parle ?".

Présentation d'Ariane lors de la même édition.

L'Université Clermont Auvergne a organisé une journée de découverte de la culture scientifique et technique le jeudi 10 octobre 2024 sur le campus des Cézeaux dans le cadre de la **Fête de la science**, à laquelle nos chercheurs et chercheuses ont participé.

Éric Roca Fernández a conçu un atelier ludique "En avant les enchères !" pour initier les lycéens aux mécanismes de fixation des prix et comprendre comment les marchés fonctionnent.

Anne Viallefont a animé une conférence participative sur les sondages d'opinion, où le public était invité à répondre à des sondages en direct.



Intervention d'Éric.



Intervention d'Anne.



Intervention d'Édouard.

Édouard Mien (Docteur du CERDI 2022, Ferdi) y a donné une conférence sur la taxation du carburant du transport maritime, basée sur sa recherche menée avec Vianney Dequiedt et Audrey-Anne de Ubeda (Ferdì).

Simone Bertoli a participé à un **café-débat sur la relation entre migrations internationales et développement économique** le 22 octobre à LieU'topie, organisé par La Clinique des Droits, une association d'étudiants de l'Ecole de Droit de l'UCA, qui donne des conseils juridiques aux étrangers et aux demandeurs d'asile en collaboration avec des administrations et associations locales.



Simone lors de son intervention à LieU'topie.



Cécile Batisse a participé, à Lempdes, à la journée « **Changement climatique : quelles transformations pour nos organisations et pour la qualité de vie en Massif central ? Une chance pour se réinventer ?** » organisée par La Plateforme21.

Directrice du **Club des Entreprises UCA**, Cécile Charasse a participé à la **conférence de presse de lancement officiel du Club** organisée le mardi 12 novembre 2024 au Kap Learning Centre en la présence de 25 entreprises, après une année 2024 consacrée à sa mise en place. Plus d'une quarantaine d'entreprises adhèrent au Club.



Conférence de presse du lancement du Club.

Sébastien Marchand a contribué au premier numéro du **magazine Décllic de l'UCA**. Lors d'une **interview filmée**, il a présenté le métier de chercheur en économie du développement et échangé avec Laurent Deguillaume, chercheur en physique, sur l'importance de l'interdisciplinarité, en explorant un thème commun : les nuages. À cette occasion, il a notamment exposé ses travaux sur la pollution de l'air en Chine, menés en collaboration avec Damien Cubizol.

*DÉCLIC #02 L'air du temps
avec Sébastien Marchand
à visionner sur YouTube.*

*DÉCLIC #03 Décryptage / L'air du temps
à visionner sur YouTube.*



Réseaux sociaux

Retrouvez-nous sur LinkedIn et BlueSky.



@CERDI



@cerdi.bsky.social

Suivez l'activité de notre centre de documentation sur Instagram.



@ecodevdoc

ANNEXES

Annexe 1. Production scientifique

Articles (hors vulgarisation)

Tiemele Aristide Affroumou, Isaac Amedanou. Internal Conflicts and the Moderating Role of Property Rights in Sub-Saharan Africa: Implications for Property Taxation. *Journal of African Economies*, In press, DOI 10.1093/jae/ejae007. [hal-04610777](#)

Julien Ah-Pine, Anne-Françoise Yao. On using derivatives and multiple kernel methods for clustering and classifying functional data. *Neurocomputing*, 2024, 621, pp.129231. DOI 10.1016/j.neucom.2024.129231. [hal-04851987](#)

Isaac Amedanou, Bertrand Laporte. Is the conventional wisdom on resource taxation correct? Mining evidence from African countries' tax legislations. *World Development*, 2024, 176, pp.106517. DOI 10.1016/j.worlddev.2023.106517. [hal-04371868](#)

Isaac Amedanou. Fiscal Fatigue, Public Debt Structure and Sustainability: A DSGE Model for West African Economic and Monetary Union. *International Economic Journal*, 2024, pp.1–33. DOI 10.1080/10168737.2024.2302819. [hal-04496782](#)

Martine Audibert, Bibata Wassonguema, Dieynaba S N'diaye, Morgane Michel, Laure Ngabirano, *et al.*. The Economic Burden of Severe Acute Malnutrition with Complications: A Cost Analysis for Inpatient Children Aged 6 to 59 Months in Northern Senegal. *Nutrients*, In press, 16, 10.3390/nu16142192. [hal-04697869](#)

Voahirana Tantely Annick Andrianantoandro, Martine Audibert, Thomas Kesteman, Léonora Ravolanjarasoa, Milijaona Randrianarivelosia, *et al.*. Cost of the national malaria control program and cost-effectiveness of indoor residual spraying and insecticide-treated bed net interventions in two districts of Madagascar. *Cost Effectiveness and Resource Allocation*, 2024, 22 (1), pp.89. 10.1186/s12962-024-00598-1. [hal-04820769](#)

Claudio Araujo, José Gustavo Feres. Passando a boiada: efeitos da suspensão da inspeção de exportações de produtos de madeira nativa. *RADAR*, 2024, 75, [hal-04573704](#).

Rabah Arezki, Jean-Pierre Landau, Rick van der Ploeg. Why the EU must reset its Green Deal – or be left behind. *Nature*, 2024, 636, pp.42–44. DOI 10.1038/d41586-024-03918-w. [hal-04979579](#)

Denera Atanguegnima, Ekrame Boubtane, Koffi Sodokin. Immigration, migrant international cash transfers, backward-externality of emigrant human capital, and total factor productivity in Africa. *Applied Economics*, 2024, 56 (41), pp.4908–4924. DOI 10.1080/00036846.2023.2227415. [halshs-04155151](#)

Idrissa Aladji Aya. Effectiveness of military spending in reducing the intensity of armed conflict in Sub-Saharan Africa. *Oxford Economic Papers*, 2024, DOI 10.1093/oepp/gpae044. [hal-04777294](#)

Bao We Wal Bambe, Jean-Louis Combes, Kabinet Kaba, Alexandru Minea. Inflation targeting and firm performance in developing countries. *Journal of Economic Dynamics and Control*, 2024, 163, pp.104854. DOI 10.1016/j.jedc.2024.104854. [hal-04734823](#)

Olivier B Bargain, Rose C Vincent, Emilie Caldeira. Shine a (night)light: decentralization and economic development in Burkina Faso. *World Development*, 2025, 187, pp.106851. 10.1016/j.worlddev.2024.106851. [hal-04848641](#)

Wadjamsse Beaudelaire Djezou, Atsé Éric Noel Aba, Martine Audibert. Inclination des consommateurs à payer pour des légumes frais sans pesticide en Côte d'Ivoire. *Économie rurale*, 2024, Economie Rurale, Agricultures, alimentations, territoires, 390, pp.21–37. 10.4000/12nso. [hal-04821799](#)

Simone Bertoli, Melchior Clerc, Jordan Loper, Éric Roca Fernández. Understanding cultural persistence and change: A replication of Giuliano and Nunn (2021). *Economic Inquiry*, In press, 10.1111/ecin.13242. [hal-04652620](#)

Sandeep Bhupatiraju, Daniel L. Chen, Shareen Joshi, Peter Neis. Caste Aside? Names, Networks and Justice in the Courts of Bihar, India. *European Journal of Empirical Legal Studies*, 2024, 1 (2), pp.151–178. 10.62355/ejels.23821. [hal-04844080](#)

Florent Bresson, Francois Bourguignon. Pauvreté, inégalités et développement : entretien avec François Bourguignon. *Revue d'Economie du Développement*, 2024, 35 (3), pp.9–22. [hal-04154652](#)

Joël Cariolle, Florian Léon. Comment Internet a aidé les entreprises à faire face à la pandémie de COVID-19. *Revue Economique*, 2024, Vol. 75 (4), pp.793–834. 10.3917/reco.754.0793. [hal-04930185](#)

Joël Cariolle, Yasmine Elkhateeb, Mathilde Maurel. Misinformation technology: Internet use and political misperceptions in Africa. *Journal of Comparative Economics*, 2024, DOI 10.1016/j.jce.2024.01.002. [hal-04423752](#)

Mohamed E. Chaffai, Patrick Plane. Manufacturing and the real exchange rate: natural resource rents matter when measuring misalignments. *Applied Economics*, 2024, DOI 10.1080/00036846.2024.2387859. [hal-04845262](#)

Alou Adesse Dama, Grégoire Rota-Graziosi, Faycal Sawadogo. The regressivity of CIT exemptions in Africa. *International Tax and Public Finance*, 2024, DOI 10.1007/s10797-023-09825-6. [hal-04421454](#)

Camille da Piedade, Luc Jacolin et Patrick Plane. Exchange rate undervaluation and African surges: what do we learn from exported products?, *World Economy*, 2025, vol. 48, issue 3, pp 535-574.

Thiernobocar Diop, Stéphane Blancard, Sophie Legras, Sébastien Marchand, Lionel Védrine. Exploring the linkages between farm efficiency, farm environmental performance, and agri-environmental scheme adoption: lessons from France. *Journal of Environmental Management*, 2024, 366, pp.121519. DOI 10.1016/j.jenvman.2024.121519. [hal-04663722](#)

Chloé Duvivier, Laurent Bergé, Florian Léon. Le déploiement du très haut débit a-t-il favorisé la numérisation des entreprises ? Une évaluation du plan France Très Haut Débit. *Revue Economique*, 2024, 75 (2), pp.301 – 352. 10.3917/reco.752.0301. [hal-04916488](#)

David Gomtsyan. Building the city under financial frictions. *Review of Economic Dynamics*, 2024, 52, pp.70–83. DOI 10.1016/j.red.2023.12.002. [hal-04370911](#)

Michaël Goujon, Olivier Santoni, Laurent Wagner. Global exposure to climate change at a subnational jurisdiction level. *World Development Sustainability*, 2024, 5, pp.100168. DOI 10.1016/j.wds.2024.100168. [hal-04631351](#)

Adrien Gosselin-Pali. Migration and nutrition of the left behind: Evidence from Ghana. *World Development*, 2025, 188, pp.106853. 10.1016/j.worlddev.2024.106853. [hal-04832924](#)

Lamriss Hamadou, Fantine Buteau, Delphine Martineau, Léo Sauvat, Martine Audibert, *et al.* Costs associated with informal health care pathway for patients with suspected Lyme borreliosis. *Infectious Diseases Now*, 2024, 54 (2), pp.104841. DOI 10.1016/j.idnow.2023.104841. [hal-04464237](#)

Pauline Kergall, Marlène Guillon, Jacky Mathonnat. Technical efficiency analysis of advanced medical centers in Burkina Faso, *BMC Health Services Research*, 2024, vol. 24, art. 1218. [hal-05147691](#)

Harouna Kinda, Edouard Mien. Does transparency pay? Natural resources, financial development and the extractive industries transparency initiative (EITI). *World Development*, 2024, 179, pp.106603. DOI 10.1016/j.worlddev.2024.106603. [hal-04517850](#)

Gökçe Manavgat, Martine Audibert. Healthcare system efficiency and drivers: Re-evaluation of OECD countries for COVID-19. *SSM – Health Systems*, 2024, 2, pp.100003. DOI 10.1016/j.ssmhs.2023.100003. [hal-04350906](#)

Selim Mankaï, Sébastien Marchand, Ngoc Ha Le. Valuing insurance against small probability risks: A meta-analysis. *Journal of Behavioral and Experimental Economics*, In press, 109, pp.102181. DOI 10.1016/j.socec.2024.102181. [hal-04474880](#)

Francesca Marchetta, Claire Ricard. Birth Order and Transition into Adulthood in Madagascar. *Journal of Human Capital*, 2025, 19 (1), 10.1086/733485. [hal-04848991](#)

Lukas Mueller, Timothy Peter Marcroft, Constantin von Beck, Jan Pedro Zeiss, Valeria Jana Schwanitz, *et al.* “First come, first served” or “the more, the merrier”? Organizational dynamics of citizen-led solar initiatives and the presence of photovoltaic installations in Germany. *Journal of Cleaner Production*, 2024, 449, pp.141861. DOI 10.1016/j.jclepro.2024.141861. [hal-05123966](#)

Neerbewendé Abdoul Rachid Pafadnam. How does implementing the Extractive Industries Transparency Initiative (EITI) affect economic growth? Evidence from developing countries. *European Journal of Political Economy*, 2024, 85, pp.102584. DOI 10.1016/j.ejpoleco.2024.102584. [hal-04727043](#)

Abdoul Fattath Tapsoba, Matthieu Brun. Les soutiens publics à l'agriculture et à l'alimentation. *Revue internationale des études du développement*, 2024, 254 (1), pp.147–176. 10.4000/ried.10379. [halshs-04711925](#)

Tibi Didier Zoungrana, Aguima Aimé Bernard Lompo, Daouda Lawa Tan Toé. Effect of climate finance on environmental quality: A global analysis. *Research in Economics*, 2024, 78 (4), pp.100989. DOI 10.1016/j.rie.2024.100989. [hal-04691240](#)

Preprints, working papers, manuscripts non publiés

Asbath Alassani, Bertrand Laporte, Semedo Gervasio. How does tax structure affect income inequality? Empirical evidence from Sub-Saharan Africa. 2022. [hal-04638863](#)

Catherine Araujo Bonjean, Claudio Araujo. L'insécurité alimentaire en 2024 : résultats d'une enquête auprès d'étudiants de l'Université Clermont Auvergne. 2024. [hal-04836409](#)

Rabah Arezki, Youssouf Camara, Frederick van Der Ploeg, Grégoire Rota-Graziosi. Bad Samaritans in foreign aid: Evidence from major mineral discoveries. 2024. [hal-04789791](#)

Rabah Arezki, Ha Nguyen, Duong Trung Le, Hieu Nguyen. Import Competition and U.S. Sentiment Toward China. 2024. [hal-04546270](#)

Olivier Bargain, Jordan Loper, Roberta Ziparo. Women's Empowerment and Husband's Migration: Evidence from Indonesia. 2024. [hal-04409953](#)

Simone Bertoli, Melchior Clerc, Jordan Loper, Èric Roca Fernández. Migration and the epidemiological approach: time and self-selection into foreign ancestries matter. 2024. [hal-04801563](#)

Simone Bertoli, Melchior Clerc, Jordan Loper, Èric Roca Fernández. Migration and the Epidemiological Approach: Time and Self-Selection into Foreign Ancestries Matter. 2024. [hal-04741072](#)

Simone Bertoli, Melchior Clerc, Jordan Loper, Èric Roca Fernández. Understanding cultural persistence and change: a replication of Giuliano and Nunn (2021). 2024. [hal-04563032](#)

Yannick Bouterige, Neerbewende Abdoul Rachid Pafadnam. The Extractive Industries Transparency Initiative (EITI): A mine of information to be exploited?. 2024. [hal-04493418](#)

Alistair Cameron, Lata Gangadharan, Pushkar Maitra, Paulo Santos, Joseph Vecchi. Does Public Redistribution Crowd Out Private Transfers? Evidence from Four Countries. 2024. [hal-04811881](#)

Joël Cariolle, Georges Vivien Hounbonon, Tarna Silue, Davide Strusani. The Impact of Submarine Cables on Internet Access Price, and the Role of Competition and Regulation. 2024. [hal-04643760](#)

Joël Cariolle, David A Carroll. From Phone Access to Food Markets: Is Mobile Connectivity Transforming West-African Livelihoods ?. 2024. [hal-04583057](#)

Melchior Clerc, Adrien Gosselin-Pali, Eliot Wendling. A Replication of Macchi (2023): "Worth Your Weight: Experimental Evidence on the Benefits of Obesity in Low-Income Countries". I4R Discussion Paper Series, 2024, No. 145. [halshs-04840748](#)

Camille da Piedade, Luc Jacolin, Patrick Plane. Exchange rate undervaluation and African surges: what do we learn from exported products?. 2024. [hal-04840399](#)

Pierre Delandre, Philippe Derudder, Fabien Fert, Ariane Tichit. Towards a Topology of Monetary Systems. 2024. [hal-04850806](#)

Vianney Dequiedt, Audrey-Anne De Ubeda, Édouard Mien. Navigating international taxation: The effects of a carbon levy on shipping. 2024. [hal-04573868](#)

Marie-Eliette Dury, Nourddine Azzaoui, Arnaud Guillin. Limit theorems for multivariate self-similar symmetric stable moving average processes: a study with p-variations. 2024. [hal-04530456](#)

Mariz Abdou Kalliny, Ibrahim Elbadawi, Patrick Plane, Chahir Zaki. Unravelling The Nexus between Exchange Rate Undervaluation and Global Value Chain Participation. 2024. [hal-04688048](#)

Mariz Abdou Kalliny, Chahir Zaki. Are Global Value Chains Women Friendly in Developing Countries? Evidence from Firm-Level Data. 2024. [hal-04392960](#)

Aguima Aime Bernard Lompo. Public sector efficiency: the role of financial sector development. 2024. [hal-04731269](#)

Francesca Marchetta, Claire Ricard. Birth order and transition into adulthood in Madagascar. 2024. [hal-04598699](#)

Jacky Mathonnat. « Passer du défi à l'action : élargir la couverture santé à tous » – Deux enjeux majeurs ignorés lors des Réunions de printemps 2024 du Groupe de la Banque mondiale et du FMI. Ferdi – Policy Brief 268, Novembre 2024. [hal-04799233](#)

M Mbaïro, Jean-François Brun. « La Formation des arriérés publics en Zone Franc ». 2024. [hal-04750480](#)

François Maworobi Ouattara. Analyse de la performance du système fiscal de TVA des PED. 2024. [hal-04931096](#)

Bastien Paris, Ivan Ropovik, Miguel Alejandro A. Silan, Beatrice d'Hombres, Elizabeth Casabianca, *et al.*. Evaluating Loneliness Measurements across the European Union. 2025. [hal-04927864](#)

Ariane Tichit, Assen Slim. Réinventer le Rapport Salarial grâce à la Sécurité Sociale Généralisée. 2024. [hal-04842547](#)

Jule Kaïni Tinta, Mouhamed Zerbo, Fabrizio Santoro, Awa Diouf, Kèrabouro Pale. Electronic Services and Tax Compliance: Evidence from Medium and Small Businesses in Burkina Faso. 2024. [hal-04725845](#)

Articles écrits par les membres permanents du CERDI¹ avec au moins 100 citations sur Google Scholar

Berthélemy, Jean-Claude, & **Ariane Tichit**. "Bilateral donors' aid allocation decisions—a three-dimensional panel analysis." *International Review of Economics & Finance*, 13.3 (2004): 253-274. | [729 citations](#)

Azomahou, Théophile, Marcus Wagner, Nguyen Van Phu, Walter Wehrmeyer. "The relationship between the environmental and economic performance of firms: an empirical analysis of the European paper industry." *Corporate social responsibility and Environmental Management*, 2002. [704 citations](#)

Brun, Jean-François, Céline Carrère, *Patrick Guillaumont*, & Jaime de Melo. "Has distance died? Evidence from a panel gravity model." *The World Bank Economic Review*, 19.1 (2005): 99-120. [655 citations](#)

Azomahou, Théophile, François Laisney, Phu Nguyen Van. "Economic development and CO2 emissions: A nonparametric panel approach." *Journal of Public Economics*, 2006. [hal-00279218v1](#) | [645 citations](#)

Beine, Michel, **Simone Bertoli**, & Jesús Fernández-Huertas Moraga. "A practitioners' guide to gravity models of international migration." *The World Economy*, 39.4 (2016): 496-512. [hal-01992973v1](#) | [540 citations](#)

Bertoli, Simone, & Jesús Fernández-Huertas Moraga. "Multilateral resistance to migration." *Journal of Development Economics*, 102 (2013): 79-100. [hal-01981681v1](#) | [532 citations](#)

Arezki, Rabah & Markus Brückner; "Oil rents, corruption, and state stability: Evidence from panel data regressions", *European Economic Review*, 55 (7) (2011): 955-963. | [467 citations](#)

Arezki, Rabah, Klaus Deininger & Harris Selod. "What drives the global land rush?". *World Bank Economic Review*, 29(2) (2015): 207-223 [hal-01203031v1](#) | [456 citations](#)

Sekkat, Khalid, & **Marie-Ange Véganzonès-Varoudakis**. "Openness, investment climate, and FDI in developing countries." *Review of Development Economics*, 11.4 (2007): 607-620 [hal-00187094v1](#) | [395 citations](#)

Araujo, Claudio, **Catherine Araujo Bonjean**, Jean-Louis Combes, Pascale Motel Combes & Eduardo Reis, "Property rights and deforestation in the Brazilian Amazon." *Ecological Economics*, 68.8-9 (2009): 2461-2468. [hal-00387493v1](#). [364 citations](#)

Arezki, Rabah, Valerie A Ramey & Liugang Sheng. "News shocks in open economies: Evidence from giant oil discoveries", *Quarterly Journal of Economics*, 132 (1) (2017), 103-155. | [361 citations](#)

Nagaraj, Rayaprolu, Aristomène Varoudakis, & **Marie-Ange Véganzonès-Varoudakis**. "Long-run growth trends and convergence across Indian States." *Journal of International Development*, (2000): 45-70. [halshs-03059631v1](#). [351 citations](#)

Brun, Jean-François, Jean-Louis Combes, & *Mary-Françoise Renard*. "Are there spillover effects between coastal and noncoastal regions in China?" *China Economic Review*, 13.2-3 (2002): 161-169. | [343 citations](#)

Guillaumont, Patrick, *Sylviane Guillaumont Jeanneney* & **Jean-François Brun**. "How instability lowers African growth." *Journal of African Economies*, 8.1 (1999): 87-107. [298 citations](#)

¹ En gras.

Les chercheurs et chercheuses émérites sont en italique.

Bertoli, Simone, Herbert Brücker, & Jesús Fernández-Huertas Moraga. "The European crisis and migration to Germany", *Regional Science and Urban Economics*, 60 (2015), 61-72. [hal-01687482v1](#) | **256 citations**

Mitra, Arup, Aristomène Varoudakis, & **Marie-Ange Véganonès-Varoudakis**. "Productivity and technical efficiency in Indian states' manufacturing: the role of infrastructure." *Economic Development and Cultural Change*, 50.2 (2002): 395-426. [halshs-03059624v1](#) | **254 citations**

Trani, Jean-Francois, Bakhshi, Parul, Bellanca, Nicolò & **Francesca Marchetta**. "Disabilities through the Capability Approach lens: Implications for public policies." *Alter*, 5.3 (2011), 143-157. **240 citations**

Gardner, Toby A., **Sébastien Marchand** *et al.* "A social and ecological assessment of tropical land uses at multiple scales: the Sustainable Amazon Network." *Philosophical Transactions of the Royal Society B: Biological Sciences*, 368.1619 (2013): 20120166. [hal-02866757v1](#). **237 citations**

Bertoli, Simone, & Jesús Fernández-Huertas Moraga. "The size of the cliff at the border." *Regional Science and Urban Economics*, 51 (2015): 1-6. [halshs-01273223v1](#). **224 citations**

Bertoli, Simone, Jesús Fernández-Huertas Moraga, & Francesc Ortega. "Crossing the border: Self-selection, earnings and individual migration decisions." *Journal of Development Economics*, 101 (2013): 75-91. [halshs-00805507v1](#) | **224 citations**

Arezki, Rabah, Kaddour Hadri, Prakash Loungani & Yao Rao. "Testing the Prebisch-Singer hypothesis since 1650: Evidence from panel techniques that allow for multiple breaks." *Journal of International Money and Finance*, 2014. | **212 citations**

Arezki, Rabah & Frederick Van der Ploeg. "Do natural resources depress income per capita?", *Review of Development Economics*, 15(3) (2011): 504-521. | **207 citations**

Arezki, Rabah & Kareem Ismail. "Boom-bust cycle, asymmetrical fiscal response and the Dutch disease." *Journal of Development Economics*, 2013. | **199 citations**

Biscaye, Pierre, C. Leigh Anderson, Travis W. Reynolds, Vedavati Patwardhan & Carly Schmidt. "Economic benefits of empowering women in agriculture: Assumptions and evidence." *The Journal of Development Studies*, 2021. | **190 citations**

Bertoli, Simone, & **Francesca Marchetta**. "Bringing it all back home—return migration and fertility choices." *World Development*, 65 (2015): 27-40. [hal-03260964v1](#). **188 citations**

Arezki, Rabah & Thorvaldur Gylfason. "Resource rents, democracy, corruption and conflict: Evidence from sub-Saharan Africa", *Journal of African Economies*, 22(4) (2013): 552-569 | **173 citations**

Batisse, Cécile. "Dynamic externalities and local growth: A panel data analysis applied to Chinese provinces." *China Economic Review*, 13.2-3 (2002): 231-251. [hal-02139698v1](#). **172 citations**

Mitra, Arup, Chandan Sharma, & **Marie-Ange Véganonès-Varoudakis**. "Infrastructure, information & communication technology and firms' productive performance of the Indian manufacturing." *Journal of Policy Modeling*, 38.2 (2016): 353-371. [halshs-01293608v1](#) | **171 citations**

Marchetta, Francesca. "Return migration and the survival of entrepreneurial activities in Egypt." *World Development*, 40.10 (2012): 1999-2013. [halshs-00726453v1](#) | **171 citations**

Bertoli, Simone, & **Francesca Marchetta**. "Migration, remittances and poverty in Ecuador." *The Journal of Development Studies*, 50.8 (2014): 1067-1089. [hal-03260974v1](#) | **167 citations**

Bertoli, Simone, & Ilse Ruyssen; "Networks and migrants' intended destination", *Journal of Economic Geography*, 18(4) (2018): 705-728. [hal-01798143v1](#) | **163 citations**

Azomahou, Théophile, Phu Nguyen Van. "Nonlinearities and heterogeneity in environmental quality: An empirical analysis of deforestation." *Journal of Development Economics*, 2007 [hal-00279236v1](#) | **161 citations**

Arezki, Rabah & Markus Brückner; "Commodity windfalls, democracy and external debt", *The Economic Journal*, 122 (561) (2012): 848-866 | **149 citations**

Bertoli, Simone, Jesús Fernández-Huertas Moraga, & Francesc Ortega. "Immigration policies and the Ecuadorian exodus." *The World Bank Economic Review*, 25.1 (2011): 57-76 | **143 citations**

Caldeira, Emilie. "Yardstick competition in a federation: Theory and evidence from China", *China Economic Review*, 23(4) (2012): 878-897 | **140 citations**

Varoudakis Veganzones, Marie-Ange, A. Aysan & M. K. Nabli. "Governance institutions and private investment: An application to the Middle East and North Africa." *The Developing Economies*, 2007 | [132 citations](#)

Kempf, Hubert, & **Grégoire Rota-Graziosi**. "Endogenizing leadership in tax competition." *Journal of Public Economics*, 94.9-10 (2010): 768-776. [halshs-00523585v1](#) | [131 citations](#)

Arezki, Rabah, Prakash Loungani, Rick Van der Ploeg & Anthony J Venables. "Understanding international commodity price fluctuations" *Journal of International Money and Finance*, 42(8) (2014): 1-8 | [128 citations](#)

Pradel, Roger, Alan R. Johnson, **Anne Viallefont**, *et al.* "Ecology, 78.5 (1997): 1431-1445. [hal-02126433v1](#) | [126 citations](#)

Azam, Jean-Paul, Jean-Claude Berthélemy, & **Stéphane Calipel**. "Risque politique et croissance en Afrique." *Revue économique*, (1996): 819-829 | [122 citations](#)

Viallefont, Anne, Olivier Gimenez, Anne Charmantier, Roger Pradel, Emmanuelle Cam, Charles R Brown, Mark D Anderson, Mary Bomberger Brown, Rita Covas & Jean-Michel Gaillard. "The risk of flawed inference in evolutionary studies when detectability is less than one." *The American Naturalist*, 2008 | [119 citations](#)

Choumert-Nkolo, Johanna, Pascale Phélinas. "Determinants of agricultural land values in Argentina." *Ecological Economics*, 2015. [halshs-01273236v1](#) | [119 citations](#)

Biscaye, Pierre, Mary Kay Gugerty & C Leigh Anderson. "Delivering development? Evidence on self-help groups as development intermediaries in South Asia and Africa." *Development Policy Review*, 2019 | [112 citations](#)

Viallefont, Anne, Fred Cooke, & Jean-Dominique Lebreton. "Age-specific costs of first-time breeding." *The Auk*, 112.1 (1995): 67-76. [hal-00698307v1](#) | [108 citations](#)

Marchand, Sébastien, Rachael D. Garrett, Toby A. Gardner, Thiago Fonseca Morello, Jos Barlow, Driss Ezzine de Blas, Joice Ferreira, Alexander C. Lees & Luke Parry. "Explaining the persistence of low income and environmentally degrading land uses in the Brazilian Amazon." *Ecology and Society*, 2017 | [106 citations](#)

Charasse Pouele, Cécile & Martin Fournier. "Health disparities between racial groups in South Africa: A decomposition analysis." *Social Science & Medicine*, 2006 | [106 citations](#)

Dequiedt, Vianney, A. de Janvry & E. Sadoulet. "The demand for insurance against common shocks." *Journal of Development Economics*, 2014 | [105 citations](#)

Arezki, Rabah & Frederick van der Ploeg. "Trade policies, institutions and the natural resource curse." *Applied Economics Letters*, 2010 | [104 citations](#)

Arezki, Rabah, Elena Dumitrescu, Andreas Freytag & Marc Quintyn. "Commodity prices and exchange rate volatility: Lessons from South Africa's capital account liberalization." *Emerging Markets Review*, 2014 | [102 citations](#)

Ouvrages et chapitres d'ouvrages (hors vulgarisation)

Julien Gourdon, Hugo Lapeyronie. Le potentiel minier de l'Afrique : Panorama, enjeux et défis. Editions Agence française de développement, 19, 2024, Hors-série, 978-2-37902-016-2. [hal-04741999](#)

Julien Gourdon, Harouna Kinda, Hugo Lapeyronie. Vers une exploitation minière responsable en Afrique : quels enjeux pour les pays producteurs de minerais critiques ?. Éditions La Découverte. L'économie africaine 2024, , pp.57-72, 2024, 978-2-348-08190-3. [hal-04517936](#)

Patrick Plane, Alban Ahouré, Youssoufou Hamadou Daouda. La compétitivité hors prix de l'UEMOA: mesure et évaluation comparée. Ferdi (Fondation pour les Études et Recherches sur le Développement International); AFD (Agence Française de Développement). , 20, 2024, Hors-série, 978-2-37902-026-1. [hal-04850608](#)

Rapports

Yannick Bouterige, Grégoire Rota-Graziosi. La fiscalité environnementale en UEMOA. Ferdi. 2024. [hal-05068940](#)

Joël Cariolle, David Alexander Carroll II. Nouvelles dynamiques autour de l'économie numérique : la digitalisation au service des marchés et des ménages agricoles dans l'UEMOA. Ferdi. 2024. [hal-05068835](#)

Articles de blogs scientifiques

Isaac Amedanou, Bertrand Laporte. Risque pays et prise gouvernementale dans le secteur minier en Afrique. 2024. [hal-04523537](#)

Simone Bertoli, Melchior Clerc, Jordan Loper, Èric Roca Fernández. Réplication en sciences économiques : Quand le code contredit le texte. 2024. [hal-04753548](#)

Alou Adessé Dama, Grégoire Rota-Graziosi, Fayçal Sawadogo. L'exonération d'impôt sur les sociétés : la pire des incitations fiscales ?. 2024. [hal-04523632](#)

Jules Gazeaud. À Mayotte, changer le droit du sol ne fait pas forcément baisser le nombre de naissances issues de parents étrangers. 2024. [hal-04849820v2](#)

Jules Gazeaud, Claire Ricard. Moroccan schools are fuller thanks to cash grants. The problem now is the quality of their education – study. 2024. [hal-04831963v2](#)

Jules Gazeaud, Claire Ricard. Unintended consequences of conditional cash transfers on educational outcomes. 2024. [hal-04774350](#)

Jules Gazeaud, Stuti Goyal, Michala Riis-Vestergaard. Postdoc Spotlight: Jules Gazeaud, J-PAL '24, on his research journey at J-PAL MENA. 2024. [hal-04712046](#)

Jules Gazeaud, Nausheen Khan, Eric Mvukiyehe, Olivier Sterck. Empowering women in Tunisia through cash grants and financial training. 2024. [hal-04523672](#)

Jules Gazeaud, Claire Ricard. The Unintended Consequences of Conditional Cash Transfers on Learning in Morocco. 2024. [hal-04523524](#)

Adrien Gosselin-Pali. Migration et nutrition des individus laissés-derrière : le cas du Ghana. 2024. [hal-05086917](#)

David Gomtsyan. The consequences of financial frictions on urbanization. 2024. [hal-04523748](#)

Harouna Kinda, Edouard Mien. Does EITI prevent the natural resource curse in financial development?. 2024. [hal-04746325v2](#)

Neerbewende Abdoul Rachid Pafadnam. Does EITI implementation stimulate economic growth?. 2024. [hal-04836457](#)

Èric Roca Fernández, Anastasia Litina. Les éclipses solaires, source de curiosité et moteur de la pensée critique. 2024. [hal-04509975](#)

Annexe 2. Séminaires de chercheurs et chercheuses invité·e·s

Justine Knebelmann (MIT and J-PAL Economics)

"Discretion versus Algorithms: Bureaucrats and Tax Equity in Senegal"
co-écrit avec Victor Pouliquen and Bassirou Sarr.

9 janvier 2024

Björn Brey (University of Oxford and Université Libre de Bruxelles)

"The consequences of a trade collapse: Economics and politics in Weimar Germany" co-écrit avec Giovanni Faccini, **11 janvier 2024**

Federica Braccioli (IAE-CSIC, BSE)

"The Institutional Role of the Italian Mafia: Enforcing Contracts When the State Does Not", **16 janvier 2024**

Claude Raisaro (Stockholm School of Economics, Uni. of Zurich)

"Incentives Justifying Nonconformity: Experimental Evidence from Motortaxi Organizations in Uganda", **18 janvier 2024**

Pierre E. Biscaye (UC Berkeley)

"Agricultural shocks and long-term conflict risk: Evidence from desert locust swarms", **23 janvier 2024**

Lavinia Piemontese (Bocconi University)

"The Economic Costs of Conflict: a Production Network Approach"
Coauteurs : Mathieu Couttenier, Nathalie Monnet, **25 janvier 2024**

Mélanie Gittard (PSAE, PSE, CIREO)

"MiningLeaks: Water Pollution and Child Mortality in Africa" Coautrice : Irène Hu, **30 janvier 2024**

Léo Czajka (UCLouvain)

"Fraud Detection Under Limited State Capacity: Experimental Evidence From Senegal" Coauteurs : Bassirou Sarr et Mattea Stein, **6 février 2024**

Sarah Vincent (AMSE)

"Male Sterilization and Persistence of Violence: Evidence from Emergency in India" Coauteur : Aditi Singh, **8 février 2024**

Claire Lepault (PSE, CIREO)

"Is urban wastewater treatment effective in India? Evidence from water quality and infant mortality", **13 février 2024**

Augustin Tapsoba (Toulouse School of Economics)

"Polygyny and the Economic Determinants of Family Formation Outcomes in Sub-Saharan Africa", **12 mars 2024**

Uwe Sunde (University of Munich)

"Have Preferences Become More Similar Worldwide?" co-écrit avec Rainer Kotschy, **19 mars 2024**

Capucine Chapel (post-doc ERUDITE, Univ. Paris-Est)

"Which size for urban green parks? French evidence of the rental market", **25 mars 2024**

Jala Youssef (ATER, Univ. Paris 1, Panthéon-Sorbonne)

"Streamlining Development into Macroeconomic Conditions: Which Ones Induce Structural Change?", **25 mars 2024**

Dominik Naeher (Goettingen University)

"Séminaire recherche. Technology Adoption: Learning or Costly Information Processing?", **2 avril 2024**

Clément de Chaisemartin (Sciences Po)

"Difference-in-Differences for Continuous Treatments and Instruments with Stayers" coécrit avec Xavier D'Haultfœuille, Félix Pasquier and Gonzalo Vazquez Bare, **11 avril 2024**

Elisa Mougin (ENS Lyon)

"Selective accountability: Visibility and parliamentary behavior in France", Coauteurs : Tom Buchot (ENS de Lyon) and Charles Louis-Sidois (WU), **30 avril 2024**

Victoire Girard (Nova SBE)

"Artisanal mining in Africa. Green for Gold?" Coauteurs : Teresa Molina-Millán and Guillaume Vic, **21 mai 2024**

Clément Mathonnat (Université de Lorraine)

"Not All Banking Crises Are Alike: Assessing their Distributional Impacts relative to Pre-Crisis Credit Gaps" Coauteurs : Jean-Marc Atsebi and Samuel Ligonnière, **28 mai 2024**

Hugues Champeaux (Université de Cagliari)

"Measuring Norms and Enumerator Effects: Survey Method Matter" Coauteur : Pablo Álvarez-Aragón, **9 juillet 2024**

Erica Perego (CEPII)

"China Development Aid in Emerging Markets: Project Financing versus Government Debt" Coauteur : Pablo Winant (ESCP Business School, CREST, CEPII), **5 novembre 2024**

Elise Huillery (Paris Dauphine - PSL)

"Social Diversity at School, Academic Performance, and Socioemotional Skills: Evidence From a French Desegregation Experiment", **12 novembre 2024**

Alexei Kireyev (FMI)

"Policy Space Index: Short-Term Response to a Catastrophic Event", **13 novembre 2024**

Sebastien Desbureaux (Montpellier Supagro - INRAE)

"Keeping Gorillas in the Mist: The Environmental Economics of Accelerating the Adoption of Clean Cooking", **26 novembre 2024**

Isabelle Chort (UPPA)

"Agricultural policies and biodiversity: impact of the CAP greening on bird abundance and diversity in France" coécrit avec Berk Öktem and Aïcha Hasni, **17 décembre 2024**

Annexe 3. Stagiaires

Bakary Johnson Rouamba (Master Economie du développement parc. Finances publiques - 2ème année)
Fiscalité minière. Sous la direction de Bertrand Laporte
Mai à septembre 2024

Ibrahim Abdoukadiiri (Master Economie du développement parc. Analyse économique - 1ère année)
Gestion, collecte, traitement et analyse de données pour l'analyse de la vulnérabilité.
Sous la direction de Michael Goujon
Mai à août 2024

Noemie Barthes (Master Economie du développement parc. Economie de la santé - 1ère année)
Sexualité transactionnelle et corruption sexuelle dans le milieu scolaire à Madagascar.
Sous la direction de Yannick Malalanirina
Mai à juillet 2024

Gassissou Firida (Master Economie du développement parc. Finances publiques - 1ère année)
Géoéconomie du lithium.
Sous la direction de Bertrand Laporte
Mai à août 2024

Kesnel Stive Azebaze Dongmo (Master Economie du développement parc. Analyse économique - 1ère année)
Le financement de l'enseignement supérieur en Afrique centrale. Sous la direction de Samuel Guerineau
Mai à juin 2024

Laonviel Gertrude Poda (Master Economie du développement parc. Analyse de projets - 1ère année)
Le financement de l'enseignement supérieur en Afrique centrale. Sous la direction de Samuel Guerineau
Mai à juin 2024

Mahamadou Rabani Hadja Ali (Master Economie du développement parc. Analyse de projets - 1ère année)
La crise de change en Egypte : quels facteurs principaux ?
Quels instruments de gestion ?
Sous la direction de Samuel Guerineau
Mai à juin 2024

Kodjo Anthelme Kodowou (Master Economie du développement parc. Analyse de projets - 1ère année)
La crise de change en Egypte : quels facteurs principaux ?
Quels instruments de gestion ?
Sous la direction de Samuel Guerineau
Mai à juin 2024

Folly Emmanuel Kankoue-Aho (Licence Economie parc. Economie du développement - Niveau 3)
Financement de l'Enseignement Supérieur et de la Recherche au sein de la CEMAC.
Sous la direction de Samuel Guerineau
Mai à juin 2024

Sania Terki (MGE 3ème année ESC Clermont Business School)
Création d'une toile numérique sur l'eau intégrant une base de données et des informations issues d'interviews (financement pôle eau – CAP20-25).
Sous la direction d'Arnaud Diemer
Septembre à décembre 2024

Crédits photo

Photographie en couverture © no_limit_pictures on Getty Images / Canva
Photographies de l'Événement inaugural du PCDI p.4-6 © FERDI / photo : Emilie Connois
Photographies du centre de documentation p.20 © Pôle Événementiel & Image de l'UCA
Affiche des 20 Ans de Brésil Volcanique © Brésil Volcanique

Directeurs de publication : Simone Bertoli, Michaël Goujon

Rédaction : Marie Dussol, Michaël Goujon, Johan Guiot

Mise en page : Marie Dussol

CERDI

Centre d'études et de recherches sur le
développement international

Site internet
cerdi.uca.fr

Contact
contact.cerdi@uca.fr

